

平成28年度 入学試験(2月1日実施)

国 語

[40分]

[注意事項]

1. 試験開始の合図があるまで、この問題用紙は開かないこと。
2. 解答は、すべて解答用紙に記入すること。
3. 問題は1ページ～7ページの合計7ページあります。
ページが抜けていたら、すみやかに手を上げ、監督かんとくの先生に申し出てください。
4. 解答の際、句読点などは字数ふくに含むものとします。

東京農業大学第一高等学校中等部

一 次の①～⑤の傍線部のカタカナを漢字に直し、⑥～⑩の傍線部の漢字の読みをひらがなで答えなさい。

- ① 事故のゲンインについて考える。
- ② 経済学の本のチヨシヤ。
- ③ メイロウな調子でスピーチをおこなう。
- ④ 校庭のジユモクが成長する。
- ⑤ 係の人は、シキユウ集場所に来てください。
- ⑥ 最近、詩歌に関心がある。
- ⑦ 平家物語は口承文芸の一つである。
- ⑧ おじは鉄鋼業をいとなんでいる。
- ⑨ 人の命に軽重の差はない。
- ⑩ 結果に対して自負の気持ちを持つ。

二 次の①～⑤の四字熟語の空欄に入る漢字として、最もふさわしいものをア～オの中からそれぞれ一つずつ選び、記号で答えなさい。また、四字熟語の意味として最もふさわしいものを、後の1～10の中からそれぞれ一つずつ選び、数字で答えなさい。

- ① 空前絶 (ア 語 イ 午 ウ 期 エ 五 オ 後)
- ② 大 晩成 (ア 気 イ 器 ウ 機 エ 記 オ 木)
- ③ 和雷同 (ア 負 イ 歩 ウ 付 エ 符 オ 夫)
- ④ 千変万 (ア 科 イ 化 ウ 可 エ 家 オ 加)
- ⑤ 馬耳 風 (ア 東 イ 等 ウ 刀 エ 当 オ 頭)

- 1 言葉であれこれ説明せず、すぐさま行動に移すこと。
- 2 用意が十分に行き渡っていること。
- 3 人の意見を全く気にかけないで聞き流すこと。
- 4 物事の重要なこととつまらないことを取り違えること。
- 5 過去に例がなく、今後もないであろう珍しいこと。
- 6 大物になる人物は若いときには目立たず、のちに成功するということ。
- 7 状況が変化するたびに、それに合わせて喜んだり悲しんだり感情が変化すること。
- 8 自分の意見がなく、他人の考えにすぐに従うこと。
- 9 事情がさっぱりわからず判断のつかないこと。
- 10 いろいろとさまざまなものに変化すること。

三 次の①～⑤の文章の空欄に入ることわざとして、最もふさわしいものを後のア～コの中からそれぞれ一つずつ選び、記号で答えなさい。ただし、同じ記号を用いてはいけません。

- ① 彼女の話しぶりはまるで のようで、次々とよくしゃべる。
- ② あの調子だったから、今回あなたが失敗したのは予想できたことだ。
- ③ このような準備でどのような結果になるかは、 だ。
- ④ 涼しい秋の夜長に、こんな時間まで読書をしているなんて、まさに だ。
- ⑤ あんなものを進んで選ぶなんて、 とはよく言ったものだ。

- ア 灯火親しむべし イ たで食う虫も好き好き ウ 頭角をあらわす
 エ 立て板に水 オ 魚心あれば水心 カ 毒を食らわば皿まで
 キ 言わぬが花 ク 残り物には福がある ケ 一事が万事
 コ 他山の石

四 次の文章を読んで、後の問に答えなさい。

思想を持てば、思考の力はその分おとろえる。ものを考え続けるためには、すでに考えられてしまったこと(思想)を、そのつど打ち捨てていかななくてはならない。でも、ひとりですれをやるのはとてもむずかしい。だから、自分にかわってそれをやってくれるひとだけが、つまり有効な批判してくれる人だけが、哲学上の友人(「協力者」)なのだ。 A、真の友人を求めるかぎり、批判者を批判しつづければならない。

では、批判が有効であることの基準は何か。それは有効な批判が出てきた時点ではじめてわかることだ。有効な批判の成立そのものが批判の有効さの基準をはじめて作りだす。これは哲学的議論のひとつの特徴であり、 B 弁証法という奇妙な訳語で知られるダイアレクティクという語のもっとも深い意味だ。それはいわば、闘争の勝敗を決める基準そのものが、その闘争の中で生み出されるような特殊な闘争なのだ。それでもそれが闘争でないのは、その未知の基準を生み出すために、お互いが協力しあうからである。

たいていのひとは、議論するということを相手の考えを論破して自分の考えを弁護することだと思っている。政治的議論のようなものなら、もちろんそうだろう。 B 原発とか消費税といった問題についてなら、どのような思考過程をへてであれ、いま自分と同じ結論に達しているひとこそが自分の友人であろう。そして、自分と同じ主張を別の論拠から擁護してくれるひとは、最もたのしい協力者だろう。だが、 C 哲学においては、論拠がちがう同じ主張なんてものもそもそも存在しない。たまたま字面のうえで同じ結論を主張するひとがいても、彼は友でも敵でもない(もちろん原発や消費税についても哲学的に考察することはできるが、そ

これは結論を得るといふことに本質的な興味をもたない場合にかぎられる。

哲学の議論は、**I**を持つ者どうしの通常の討論とは逆に、自分では気づかない自説の難点や弱点を相手に指摘してもらふことだけをめざしておこなわれる。多くの経験した範囲では、大森荘蔵さんと議論したとき、彼が完璧に哲学的であると感じた。大森さんは現在の自説が有効に論駁されることにしか興味を持っておられないようであった。こういう純粹に哲学的な態度は、議論における公正な態度と誤解されがちだが、そうではない。実は、単に利己的なだけなのだ。哲学とはまったく利己的なものだが、幸いにしてその利は、だれも他に欲しがるひとがない自分だけの利であるため、あたかも公正な態度のように見えるのである。だから、哲学の場合、友人と論敵はびったり一致する。同じ問いを共有し、協力してそれを徹底的に解明し尽くしたいと思う友人としか、そもそも敵対することができないからだ。それ以外の場面では、哲学はひとと論じあうべき理由はないし、**C**ほんとうは公表すべき理由さえないのだと思う。渡辺恒夫さんは『トランス・ジェンダーの文化』（勁草書房）のあとがきで、自分の独我論的問題意識を「黙って墓場へ携えてゆこうと思っていた」と書いておられる。黙っていられたらなくなったのはほくのせいらしいけれど、それはともかくとして、哲学というものは本来、黙って墓場へ携えていき、持ち主の死とともに消滅してよいものなのではないだろうか。**I**は公表されなければ意味がないが、哲学はちがう。賛同者がふえることは、**I**にとつては最も望ましいことであろうが、哲学にとつては本質的な意味はないだろう。

D 哲学には、公表することへの恐怖のようなものがあるが、ふつうではないか。清水の舞台から飛び降りたつもりで小声でつぶやいてみて、人々の反応を横目でうかがうといった段階が、どうしても必要だと思ふ。その場合でさえ、公表して、みんなに検討してもらえぬ部分は、やはり厳選せざるをえないのだけれど。

哲学の視点から見ると、世の中で通用している常識的なものの考え方には、上げ底があるように見える。たとえば多くの哲学から見ると、世間の常識は、この本でこれまで論じてきたような問題を飛び越して、世の中を「個人と社会」とか「自己と他者」とか「主観と客観」という観点から見ずましているし、これから論じようと思う問題を無視して、「よいことをすべきで、悪いことはすべきでない」という前提に立って平気である。

つまり哲学とは、他の人が上げ底など見ないところにそれを見てしまった者が、自分自身を納得させるためにそれを埋めていこうとする努力なのである。だから、哲学の問いがみんなに理解される公共的な問いになる可能性なんてありえない。なぜって、その問いが問われないことによつて世の中の中ふつうの生活が成り立っているのだから。そして、もし上げ底がきつちりと埋まってしまうと、自分にとつての哲学はそこで終わる。そのとき、問題は消滅し、はじめて**II**の人（そんな問題ははじめから持たなかった人）と同じスタートラインに立てることになるのだ（『論理哲学論考』を書いたときの、ウイトゲンシュタインがそうだったように）。

だから哲学は、結局のところ何が言いたいのか、というような形で、その趣旨を要約するなんてことはできない。だれかが哲学をして、結局のところ何かを言ったとしても、結局のところ

ろ言つたことは哲学ではないからだ。最初の疑問と、納得を求めて**III**するはだかの思考過程の中にしか、哲学はない。だから哲学に関して、主張を要約して賛成したり反対したりすることは無意味だし、そもそも不可能なことなのだ。複数の哲学を比較してその優劣を論じるなんてことも、同じである。はじめから問いを共有しない人には、その主張の哲学としての意味はわからないのだから。

(中略)

では、哲学は何の役に立つか。世の中のあらゆること(憎恨とか泥棒とか……)が何かの役に立つとしても、哲学は本来なんの役にも立たない。まさにその役に立たなさが、哲学の存在理由であり使命なのだ。役に立つとは、何らかの価値の存在を前提にして、その実現に貢献することだが、哲学はどんな価値も前提としないことがゆるされる(**IV**)唯一の営みだからだ。そのことが、ときに哲学するひとになぐさめを与える。もし世の中で哲学が何かの役に立つとすれば、たぶん、ただそのことによつてである。

(永井均『子ども』のための哲学)による)

※1 弁証法……哲学的な対話・思考の方法のひとつ。

※2 論駁……相手の論や説の誤りを論じて攻撃すること。

※3 ウイトゲンシュタイン……[1889-1951]オーストリア生まれの哲学者。イギリス・ケンブリッジ大学教授。

問一 空欄 **A** **D** に入る語の組み合わせとして、最もふさわしいものを、次のア

オの中から選び、記号で答えなさい。

- | | | | | | | | | |
|---|---|------|---|------|---|------|---|------|
| ア | A | たとえば | B | むしろ | C | そもそも | D | だから |
| イ | A | そもそも | B | たとえば | C | だから | D | むしろ |
| ウ | A | むしろ | B | だから | C | たとえば | D | そもそも |
| エ | A | だから | B | たとえば | C | そもそも | D | むしろ |
| オ | A | たとえば | B | そもそも | C | むしろ | D | だから |

問二

傍線部1「批判が有効であることの基準」とはどのようなものですか。最もふさわしいものを、次のア～オの中から選び、記号で答えなさい。

- ア 論争の中で相手を論破することにより、論破されてしまった人は、その考えに反対でも認めていかなければならないもの。
- イ 哲学上の論争の中で批判があつたとき、その批判が有効ならばはじめて明確に見える未知のもの。
- ウ お互いの協力のうへで議論をする前にあらかじめ決められていて、議論するもの同士が話していくうちに忘れてしまうもの。
- エ 自分に対する批判が有効かどうかを判断するために、あらかじめ用意しておいて、いざという時に相手に示すもの。
- オ 闘争の勝敗を決める基準になるもので、闘争が始まったあとに外部から闘争をしている人たちに与えられるもの。

問三

傍線部2「哲学においては、論拠がちがう同じ主張なんでもはそもそも存在しない」とありますが、それはなぜですか。最もふさわしいものを、次のア～オの中から選び、記号で答えなさい。

- ア 哲学の場合は、相手の考えを論破し、自分の考えを弁護することが大切なので、自分の意見を主張することはないから。
- イ 原発や消費税など世の中の人々が興味を持っていることを議論する場合は、同じ主張を持つ人は同じ論拠に立つことが多いから。
- ウ 字面の上で同じ結論を主張する人は敵でも味方でもなく、考えていく過程で主張もずれていく場合がほとんどだから。
- エ 哲学では、結論を見出して主張する一般的な議論とは違い、同一のものを考え、それを批判してもらい、さらに考えることが重要だから。
- オ 哲学の目的は相手と全く同じ過程をへて同じ結論を主張することにあるので、論拠が同じであることが重要だから。

問四

空欄 I

I に共通して入る語を本文中から二字で探し、抜き出して答えなさい。

問五

傍線部3「純粋に哲学的な態度は、議論における公正な態度と誤解されがちだ」とありますが、どのようなことですか。最もふさわしいものを、次のア～オの中から選び、記号で答えなさい。

- ア 本来は自分本位な考えでも、世の中を良くする目的で哲学をきわめ、考えを主張しようとする行動が世の中の役に立つので、利己的だとは思われずにすんでいるということ。
- イ 自分の哲学的な問いを解明することだけを考えるのは自分本位なことだが、哲学的な問いの答えは、他の人がもともと持っているものではないので、他人からは自分本位だとは見られないということ。
- ウ 哲学自体は利己的なものだが、哲学的に考えて議論をした内容は、すべての人にとって平等に役に立つことなので、哲学者が個人的な興味でやったことでも世の中の人々に許されるということ。
- エ 世の中の人々は、哲学の内容自体は利己的であり、哲学者個人の意向が強く働くと考えますが、それ以上に世の中で話される経済や社会についての人々の主張の方が横暴なので、誰も気にしないということ。
- オ 哲学は、同じ問いを共有している人とは対立する利己的な面を持っているが、それを前面に出さず、自分の公正さを見せびらかすように、正統性をうったえて世の中の人々に認められているということ。

問六

傍線部4「友人」とはどのようなひとですか。本文中から十二字で探し、抜き出して答えなさい。ただし、形式段落の第一段落、第二段落の中から探して抜き出すこと。

問七

傍線部5「清水の舞台から飛び降りたつもりで」とはどのような意味ですか。最もふさわしいものを、次のア～オの中から選び、記号で答えなさい。

- ア むだとはわかっていても挑戦しようということ。
- イ 本来はやりたくないことなので、おそろおそろ取り組むこと。
- ウ 人々の目を気にして恥ずかしさをがまんしようということ。
- エ 思い切って大きな決断を下そうということ。
- オ 才能がある人でも失敗はするということ。

問八 傍線部6「上げ底がある」とはどういうことですか。最もふさわしいものを、次のア、オの中から選び、記号で答えなさい。

ア 世の中の常識的な物の見方では、すべてを善悪で判断していくが、善悪を越えたところに常識を探すということ。

イ ふつうの人には見えない常識を形作るスタートラインがあるが、哲学者にはそれが見えており、考え始める位置が違うということ。

ウ 物事の善悪や、個人や社会などの対立的なあり方を大切にすることで、今まで問題がなかったことの中に問題点が発見されるということ。

エ 世の中の常識的な物の見方を越えて、哲学的に考えるところの奥に問いが存在するということ。

オ 世間が問題だと考えることを飛び越えて、ふつうは目をそむけるような出来事こそが社会的な問題だと考えるということ。

問九 空欄Ⅱに入る語を本文中から三字で探し、抜き出して答えなさい。

問十 空欄Ⅲに入る語として最もふさわしいものを、次のア、オの中から選び、記号で答えなさい。

ア 一挙兩得 イ 朝令暮改 ウ 意気消沈

エ 右往左往 オ 羊頭狗肉

問十一 空欄Ⅳに入る文として最もふさわしいものを、次のア、オの中から選び、記号で答えなさい。

ア すべての人が共有できる イ すべての生活が豊かになる

ウ すべての価値を問題にできる エ すべての使命を忘れられる

オ すべての主張を一つにまとめる

問十二 本文の内容と合致するものは1を、合致しないものは2を解答欄に答えなさい。ただし、すべて同じ数字を用いてはいけません。

ア 哲学的に考えることは一人では難しいので、自分の考えに敵対する論敵の存在が必要であり、その人は論敵であると同時に哲学について語る友人となる。

イ 一般的に、議論することは、相手を論破し、自分の意見を確立していくことだが、哲学でも同じように論敵を論破して自説を確立する必要がある。

ウ 哲学の議論は、自分の説の難点や弱点を議論によって打ち破ってもらうことを目的とするので、真の友人とはできない。

エ 哲学は自己の内面で考えて積み重ねていくものであり、ひとに対して公表して検討してもらうことは恥ずかしいことなので、やっではないけない。

オ 哲学が役に立つのは哲学をする人をなくさめてくれることのみで、本来なんの役にも立たないことが哲学の存在理由であり、使命である。

氏名

受験番号			
<table border="1" style="width: 100%; height: 40px;"> <tr> <td style="width: 33%;"></td> <td style="width: 33%;"></td> <td style="width: 33%;"></td> </tr> </table>			

得点

一

⑨	⑥	①
軽重	詩歌	ゲンイン
⑩	⑦	②
自負	口承	チヨシヤ
⑧	鉄鋼	③
		メイロウ
		④
		ジュモク
		⑤
		シキユウ

--

二

意味	漢字
①	①
②	②
③	③
④	④
⑤	⑤

--

三

①
②
③
④
⑤

--

四

問一	
問二	
問三	
問四	
問五	

--

問六	
問七	
問八	
問九	
問十	

--

問七	
問八	
問九	
問十	

--

問十一	
問十二	
ア	
イ	
ウ	
エ	
オ	

--

平成28年度 入学試験(2月1日実施)

算 数

[40分]

[注意事項]

1. 試験開始の合図があるまで、この問題用紙は開かないこと。
2. 解答は、すべて解答用紙に記入すること。
3. 問題は①～⑤まであります。ページが抜けていたら、すみやかに手を上げ、監督かんとくの先生に申し出てください。

東京農業大学第一高等学校中等部

1 次の各問いに答えなさい。

(1) $2016 \div 6 - 2016 \div 12 - 2016 \div 36$ を計算しなさい。

(2) $\left(\square - 7\frac{1}{3}\right) \div 3\frac{1}{3} \times \left(1\frac{5}{4} - 0.25\right) = 4$ のとき、 \square にあてはまる数を求めなさい。

(3) $16\text{時間}25\text{分} - (1\text{時間}10\text{分} + 55\text{分} \times 7)$ を計算しなさい。

2 次の各問いに答えなさい。

(1) $1\frac{5}{16}$, $1\frac{11}{24}$ の両方にある分数をかけると、どちらも整数となります。
ある分数のうち、最も小さい分数はいくつですか。

(2) $\begin{vmatrix} a & b \\ c & d \end{vmatrix} = a \times d - b \times c$ とします。

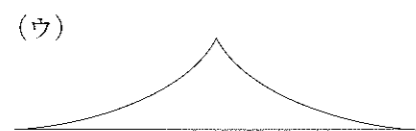
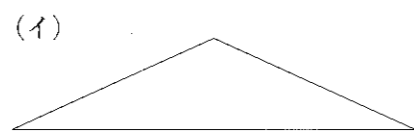
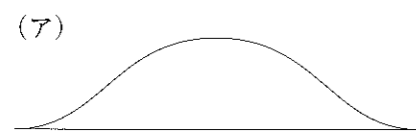
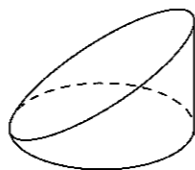
$\begin{vmatrix} 12 & 3 \\ \square & 3 \end{vmatrix} = \begin{vmatrix} \square & 2 \\ 2 & \square \end{vmatrix}$ のとき、 \square に共通してあてはまる整数を求めなさい。

(3) 次の数量を大きい順に並べなさい。

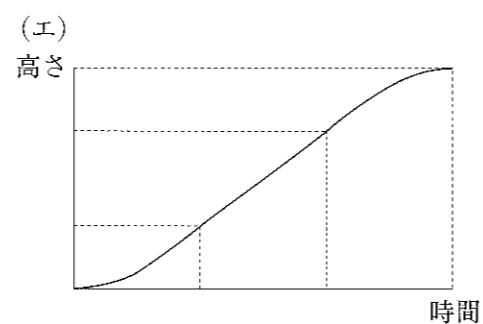
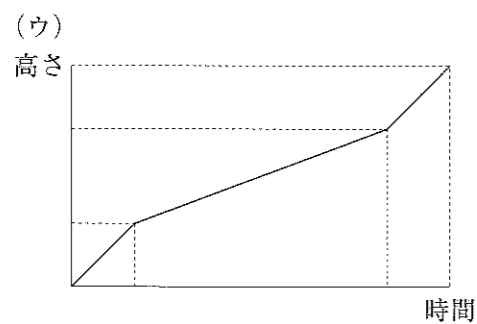
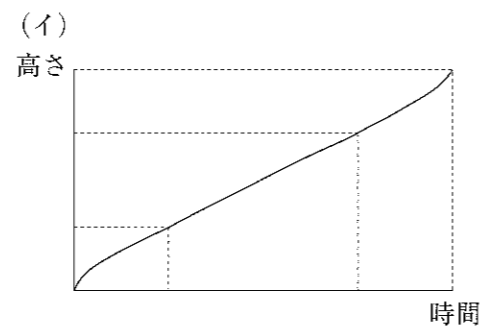
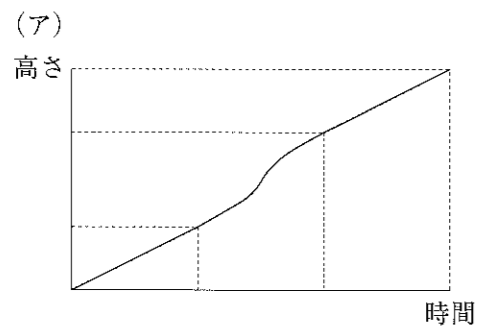
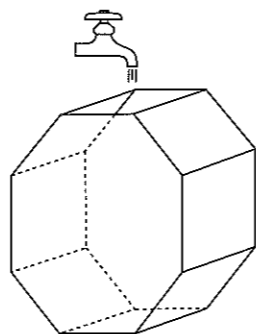
3 ha, 16000 m², 250 a, 0.2 ~~km²~~
km²

3 次の各問いに答えなさい。

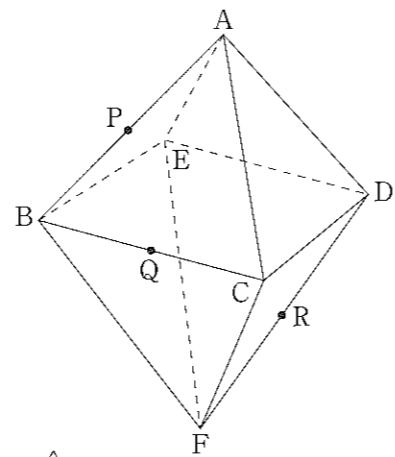
(1) 図のように、円柱をある平面で切った立体があります。この立体の側面を展開した図として正しいものを下の図の(ア)～(エ)から選び、記号で答えなさい。



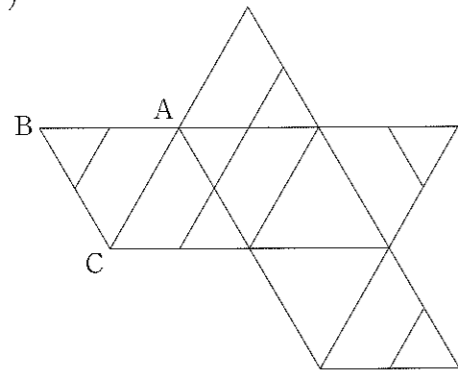
(2) 図のような正八角柱を横にたおした形の水そうがあります。この水そうに一定の割合で水を入れるとき、時間と水面の高さの関係を表したグラフを次の(ア)～(エ)の中から1つ選び記号で答えなさい。



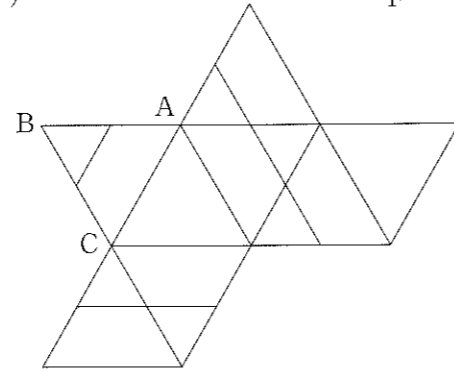
(3) 図のような正八面体があり、この立体を3点P, Q, Rを通る平面で切ります。下の(ア)~(オ)について、切り口が正しく表されている展開図には○、そうでない図には×を解答欄にそれぞれかきなさい。
ただし、点P, Q, Rは辺AB, BC, DFの真ん中の点とします。



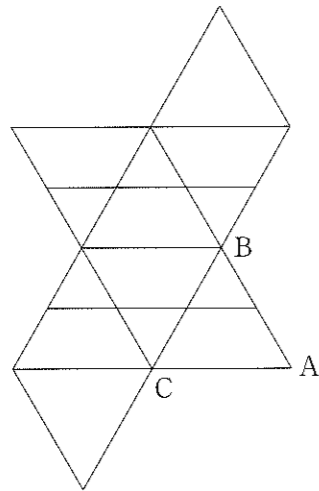
(ア)



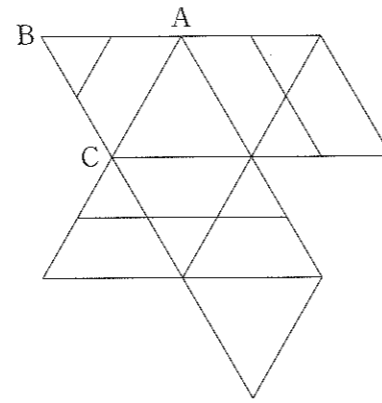
(イ)



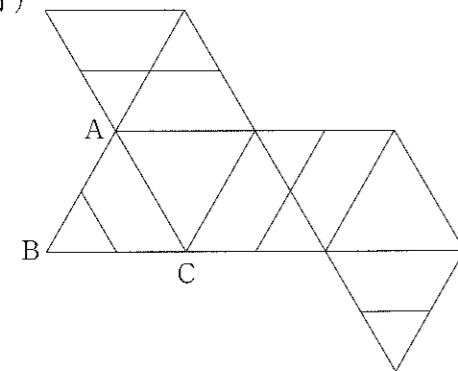
(ウ)



(エ)

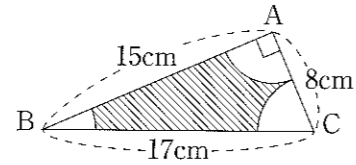


(オ)

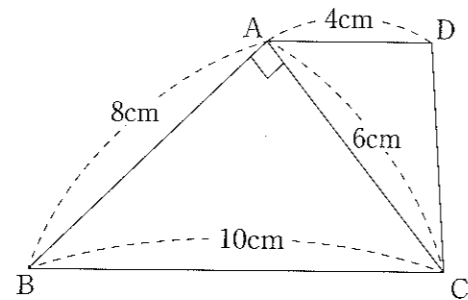


4 次の各問いに答えなさい。

- (1) 図は、直角三角形 ABC の内側に各頂点から半径 4 cm の円の一部分をかいたものです。このとき、斜線部分の面積を求めなさい。ただし、円周率は 3.14 とします。

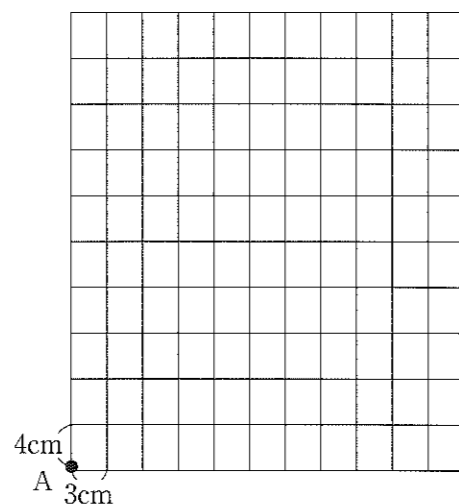


- (2) 図のような台形 ABCD の面積を求めなさい。



- (3) 4% の食塩水と 12% の食塩水を混ぜ合わせて、7% の食塩水を 520 g 作りました。4% の食塩水は何 g 混ぜたでしょうか。
- (4) A 君と B 君は一緒に買い物に出かけました。B 君は A 君の 1.3 倍のお金を持っています。A 君は持っているお金の $\frac{1}{4}$ を、B 君は持っているお金の $\frac{5}{8}$ を使いました。2 人の残金を合わせると 1881 円でした。A 君と B 君はそれぞれいくらのお金を持って出かけたか。

- (5) 図のように、横の線とたての線がそれぞれ等間隔に何本か引かれており、横の線とたての線が交わる点を格子点^{かんかく}といいます。点Pが図の点Aからスタートして、線上を毎秒1 cmの速さで上または右に移動します。点Pがちょうど31秒でたどりつける格子点はいくつありますか。



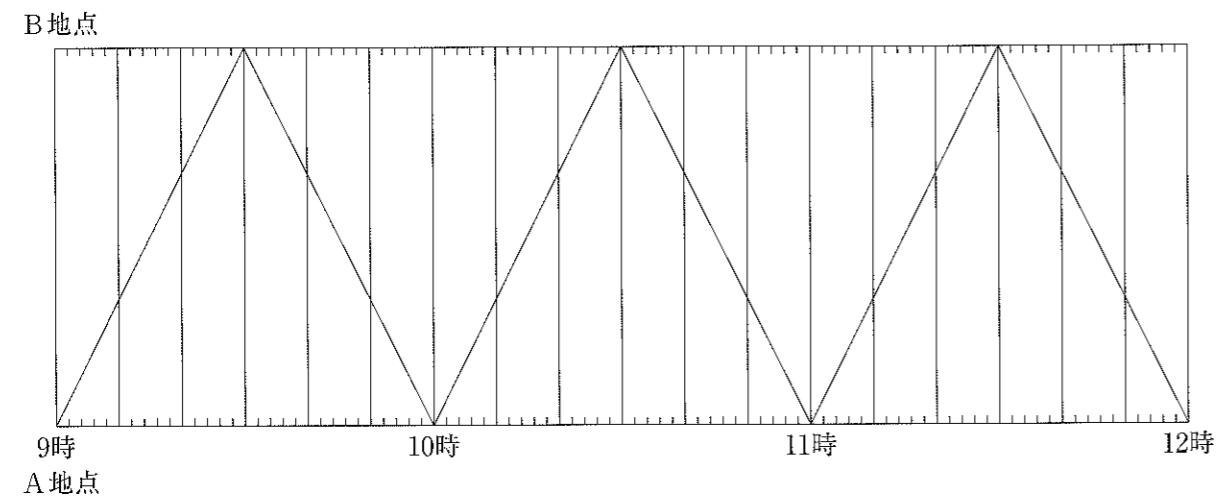
- (6) A組からE組の各組から1人ずつマラソンの代表選手を選んだところ、女子2人と男子3人になりました。レースの結果について、次の(ア)~(オ)がわかっているとき、3着の選手の組と男女を答えなさい。
- (ア) 5人は2分間隔でゴールした。
 - (イ) 女子2人の平均タイムは男子3人の平均タイムより速かった。
 - (ウ) 1着と5着は同性であった。
 - (エ) A組の生徒はC組の生徒に負けたが、5人の平均タイムより速かった。
 - (オ) B組の生徒は男子であり、D組より速くゴールした。
- (7) N大の文化祭で、やきそば売り場1か所には開店前にすでに客が30人並んでいました。開店してからも毎分4人ずつの割合で客が並び、行列がなくなるまで60分かかりました。では、開店時から売り場を2か所にすると何分で行列がなくなりますか。
- (8) N大一中の新入生のクラス分けをするのに、1クラス35人ずつで分けると、14人の生徒が余り、クラス数を変えずに1クラス40人ずつで分けると11人の生徒が足りません。このとき、新入生は何人でしょうか。

5 太郎君と次郎君は、9時ちょうどにA地点を同時に出発し、A地点とB地点を何回か往復します。太郎君は、一定の速さで移動します。次郎君は、A地点からB地点へは太郎君の1.25倍の速さで移動し、B地点からA地点へは太郎君の1.5倍の速さで移動します。太郎君は、1往復するのに60分かかりました。このとき、次の各問いに答えなさい。

(1) 次郎君が、はじめてB地点に到着したのは何時何分ですか。

(2) 下のグラフは、太郎君の9時から12時までの時間と位置の関係を表したものです。次郎君の9時から12時までの時間と位置の関係を解答欄のグラフにかきこみなさい。

(3) 太郎君と次郎君が出発してから5回目に出会うのは何時何分何秒ですか。



平成28年度 入学試験（2月1日実施）算数 解答用紙

1

(1)	(2)	(3)
		時間 分

2

(1)	(2)	(3)

--

3

(1)	(2)	(3)				
		(ア)	(イ)	(ウ)	(エ)	(オ)

--

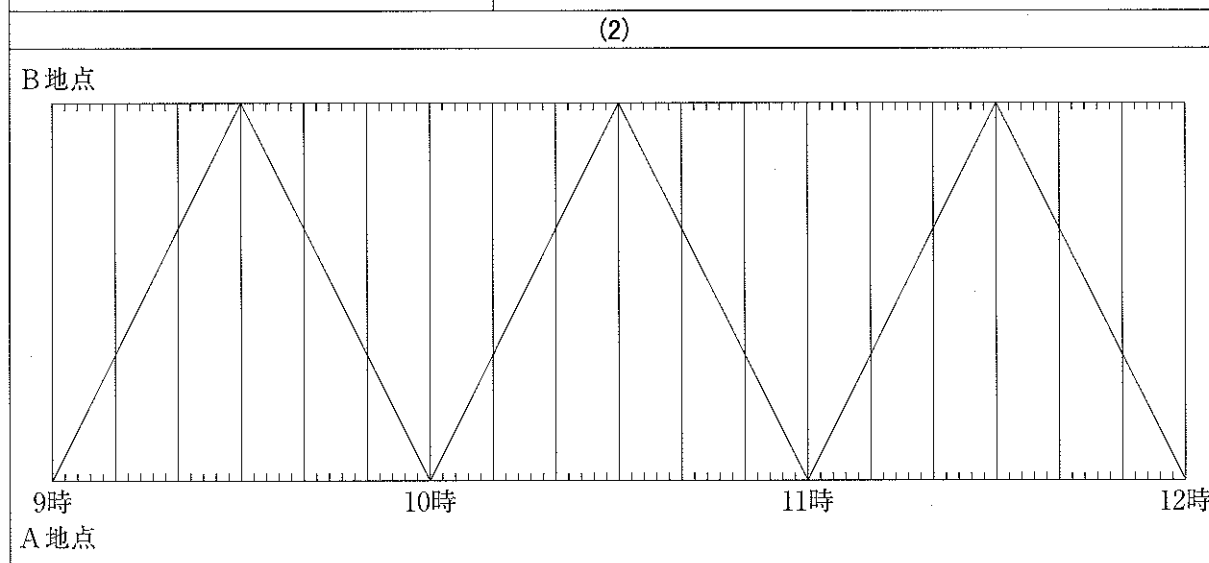
4

(1)	(2)	(3)	(4)	
			A	B
cm ²	cm ²	g	円	円
(5)	(6)		(7)	(8)
	組	男・女		
個			分	人

--

5

(1)
時 分



(3)
時 分 秒

--

受験番号	氏名

得点

平成28年度 入学試験(2月1日実施)

社 会 理 科

[40分]

[注意事項]

1. 試験開始の合図があるまで、この問題用紙は開かないこと。
2. 解答は、すべて解答用紙に記入すること。
3. 問題は1ページ～19ページの合計19ページあります。ページが抜けていたら、すみやかに手を上げ、監督かんとくの先生に申し出ること。

東京農業大学第一高等学校中等部

1 次の日本国憲法前文を読んで、後の各問いに答えなさい。

日本国民は、正当に選挙された①国会における代表者を通じて行動し、われらとわれらの子孫のために、②諸国民との協和による成果と、わが国全土にわたつて自由のもたらす恵沢を確保し、政府の行為によつて再び③戦争の惨禍が起ることのないやうにすることを決意し、ここに④主権が国民に存することを宣言し、この憲法を確定する。そもそも⑤国政は、国民の厳粛な信託によるものであつて、その権威は国民に由来し、その権力は国民の代表者がこれを行使し、その福利は国民がこれを享受する。これは人類普遍の原理であり、この憲法は、かかる原理に基くものである。われらは、これに反する一切の憲法、法令及び詔勅を排除する。

日本国民は、恒久の平和を念願し、人間相互の関係を支配する崇高な理想を深く自覚するのであつて、平和を愛する諸国民の⑥公正と信義に信頼して、われらの安全と生存を保持しようと決意した。われらは、平和を維持し、⑦専制と隷従、圧迫と偏狭を地上から永遠に除去しようと努めてゐる国際社会において、名誉ある地位を占めたいと思ふ。われらは、全世界の国民が、ひとしく⑧恐怖と欠乏から免かれ、平和のうちに生存する権利を有することを確認する。

われらは、いづれの国家も、自国のことのみに専念して他国を無視してはならないのであつて、政治道徳の法則は、普遍的なものであり、この法則に従ふことは、自国の主権を維持し、他国と対等関係に立たうとする各国の責務であると信ずる。

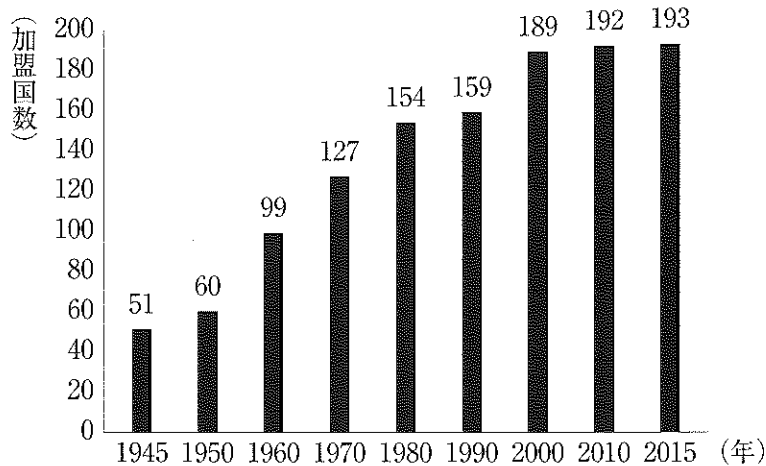
日本国民は、国家の名誉にかけ、全力をあげてこの崇高な理想と目的を達成することを誓ふ。

惨禍…いたましい災い	厳粛…おごそかなさま
普遍…例外なくすべてのものに当てはまること	詔勅…天皇の意思を表示する文書
崇高…けだかく尊いこと	専制…上に立つ人が独断で思うままに事を処理すること
隷従…付き従い言うなりになること	偏狭…自分だけの狭い考えにとらわれること

問1 下線部①に関する記述として適切でないものを、次のア～エから1つ選び、記号で答えなさい。

- ア. 憲法において、国会は「国権の最高機関」と位置づけられており、内閣や裁判所から権力を制限されることはない。
- イ. 憲法において、国会議員は「全国民を代表する」と位置づけられており、全国民の利益のために行動することが求められる。
- ウ. 国会は二院制となっているが、これは権力の暴走を防ぐための仕組みともなっている。
- エ. 衆議院は、参議院に比べて議員の任期も短く、解散もあるため、国民の意思をより反映しやすいと言える。

問2 下線部②に関連して、国際平和の維持や国際協力の達成を目的として設置された機関が国際連合です。次のグラフは、国際連合の加盟国数の推移をまとめたものです。このグラフから、特に1950～1960年、1990～2000年の時期に加盟国数が大きく増加していることが分かります。(1)1950～1960年に加盟国数が増加した要因といえる出来事を、(2)1990～2000年に加盟国数が増加した要因といえる出来事を、次のア～エからそれぞれ1つ選び、記号で答えなさい。



(国際連合広報センターHPより作成)

- ア. ソ連の崩壊
- イ. 石油危機
- ウ. リーマンショック
- エ. アフリカ諸国の独立

問3 下線部③に関連して、2015年は太平洋戦争終結から70年を迎えた年でした。太平洋戦争は日本軍による真珠湾攻撃から始まりました。真珠湾がある場所を、次のア～エから1つ選び、記号で答えなさい。

- ア. サイパン
- イ. ハワイ
- ウ. グアム
- エ. パラオ

問4 下線部④について、「国民主権」と「主権国家」では、主権という言葉の指す意味が異なります。(1)「国民主権」と用いる場合の主権の意味と、(2)「主権国家」と用いる場合の主権の意味を、次のア～エからそれぞれ1つ選び、記号で答えなさい。

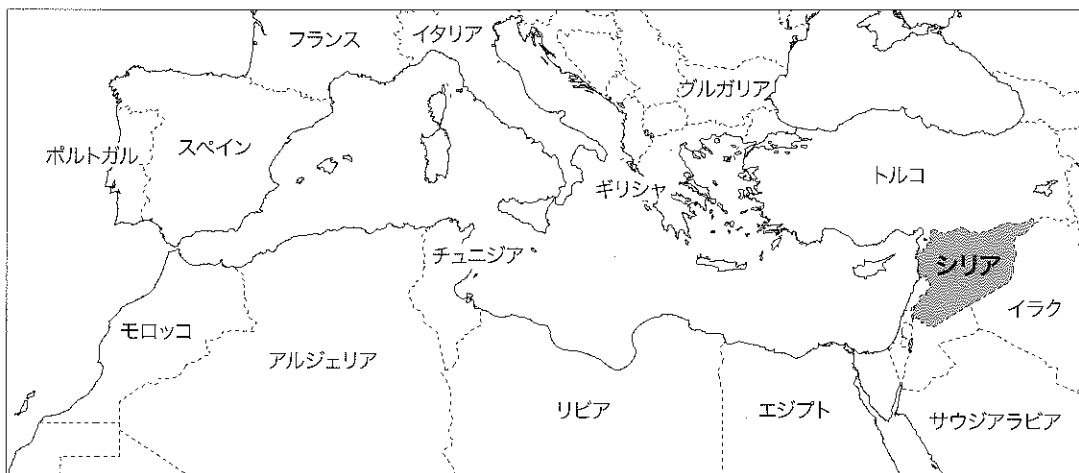
- ア. 他の国に干渉されない独立した権力という意味
- イ. その国の政治の形を最終的に決定する権力という意味
- ウ. 基本的人権の中でも特に重要な権利という意味
- エ. その国の代表者が持つ権利という意味

問5 下線部⑤について、信託とは文字通り「信用して託す」ということです。下線部⑤で言われている信託は、現在の日本では具体的にどのような行為のことを指すか、日本国憲法前文中から漢字2字で抜き出さない。

問6 下線部⑥について、公正とは「公平で偏りが無いこと」を指します。しかし、何をもって公平とするかは非常に難しい問題です。全てを同じように扱うことが公平だと言うこともできれば、差がある状態については差を考えて扱うことが公平だと言うこともできます。ここでは前者の考え方をAとし、後者の考え方をBとします。さて、現在の日本では公正な社会を実現するべく、さまざまな制度が導入されています。次のア～ウの仕組みは、公平に対するA・Bどちらの考え方によるものであると言えるか、それぞれA・Bの記号で答えなさい。

- ア. 電車やバスに設置された優先席
- イ. 商品の購入に対して課される税金
- ウ. 稼いだ所得に対して課される税金

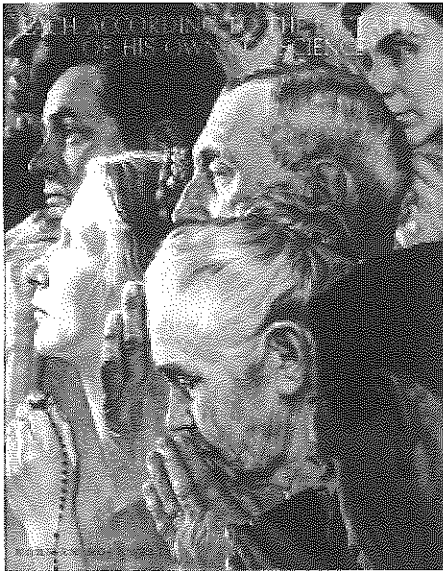
問7 下線部⑦に関連して、現在でも世界の様々な地域で紛争が起きています。2014年に紛争で亡くなった人々の数は約18万人とも言われており、特に下の地図中のシリアでは泥沼化する内戦によって、2011年から現在まで20万人を超える命が失われています。シリア内戦の原因として適切なものを、次のア～エから1つ選び、記号で答えなさい。



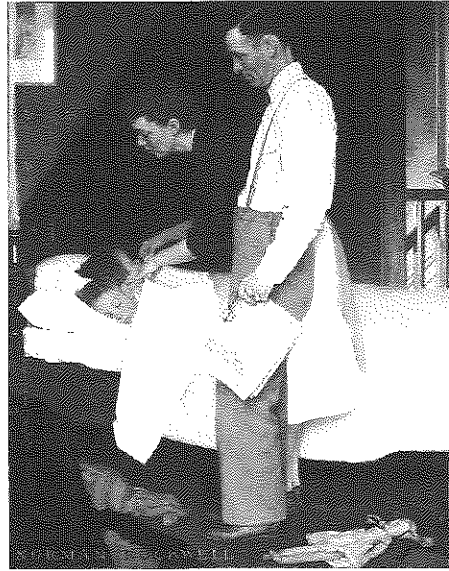
- ア. イスラム教徒とヒンドゥー教徒との勢力争い
- イ. 北部と南部との独立をめぐる争い
- ウ. 独裁政権と反体制派との争い
- エ. パレスチナ人とユダヤ人との土地をめぐる争い

問8 下線部⑧に関連して、かつてアメリカのルーズベルト大統領は、人類の基本的な自由として、「言論と表現の自由」、「信仰の自由」、「欠乏からの自由」、「恐怖からの自由」という4つの自由を掲げました。次のア～エは、ノーマン・ロックウェルというアメリカの画家が、これら4つの自由を描いたものです。この中から、「恐怖からの自由」を描いたものを1つ選び、記号で答えなさい。

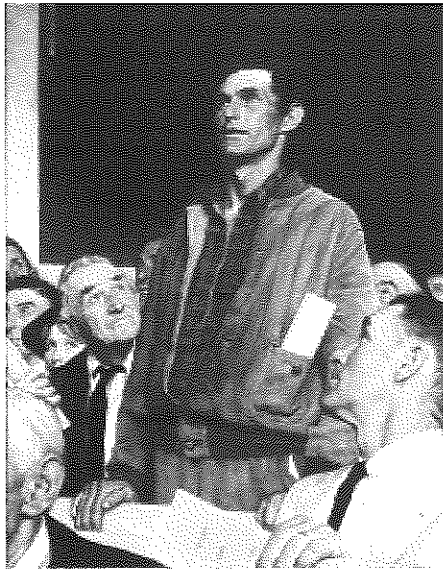
ア.



イ.



ウ.

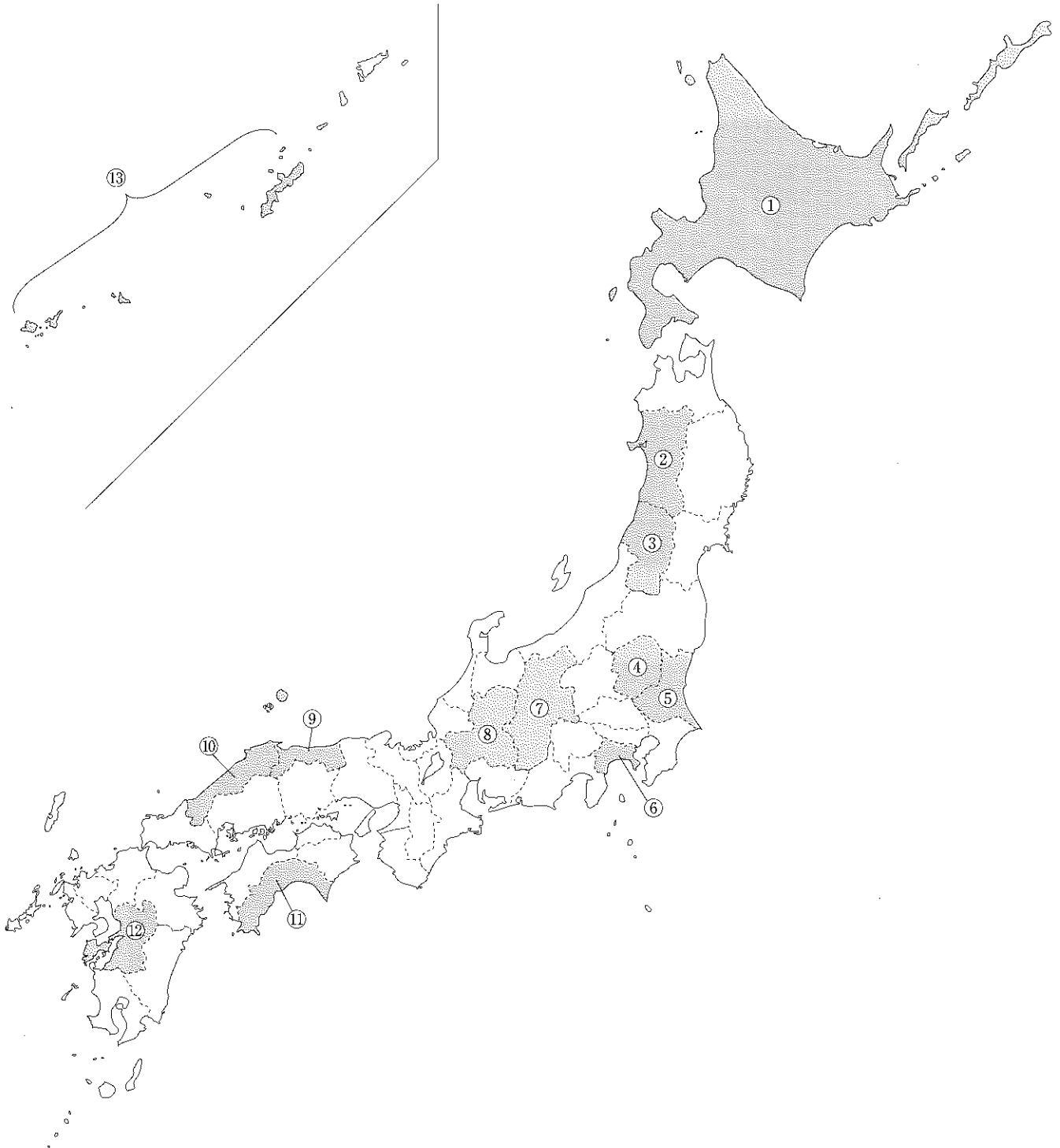


エ.



2 次のⅠ・Ⅱの問いに答えなさい。

Ⅰ 下の地図を見て、後の各問いに答えなさい。



問1 次の(1)～(3)は、ある都道府県についての説明です。それぞれの都道府県を地図中①～⑬から1つずつ選び、記号で答えなさい。

(1)

- ・冷涼な気候を利用して、レタスやキャベツなどの高原野菜が生産されている。
- ・中央部に位置する湖の周辺では、精密機械工業が発達している。

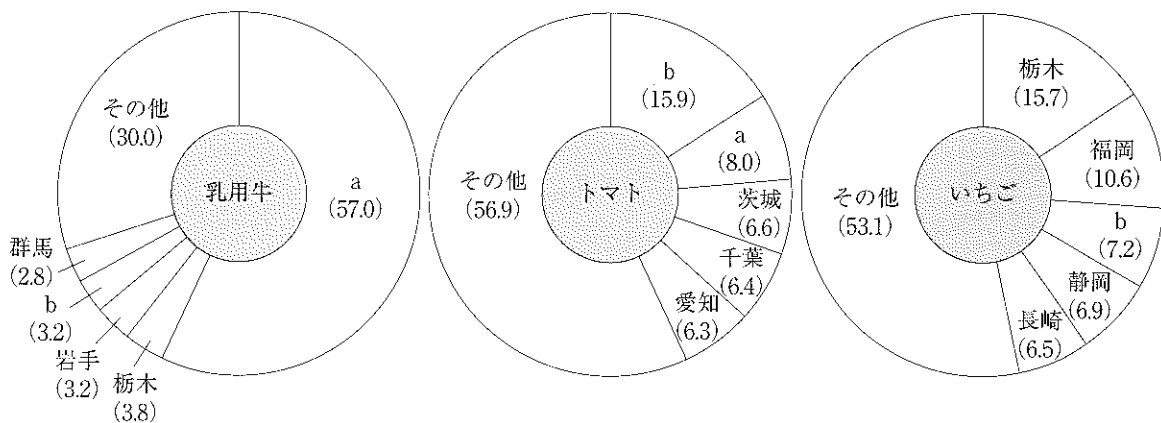
(2)

- ・さくらんぼの生産が盛んに行われており、その生産量(2013年)は全国1位である。
- ・日本三急流の一つに数えられる河川がみられる。

(3)

- ・全国第7位の広さの湖があり、そこでのシジミの漁獲高(2014年)は全国1位である。
- ・日本と韓国が領有権を主張している島がある。

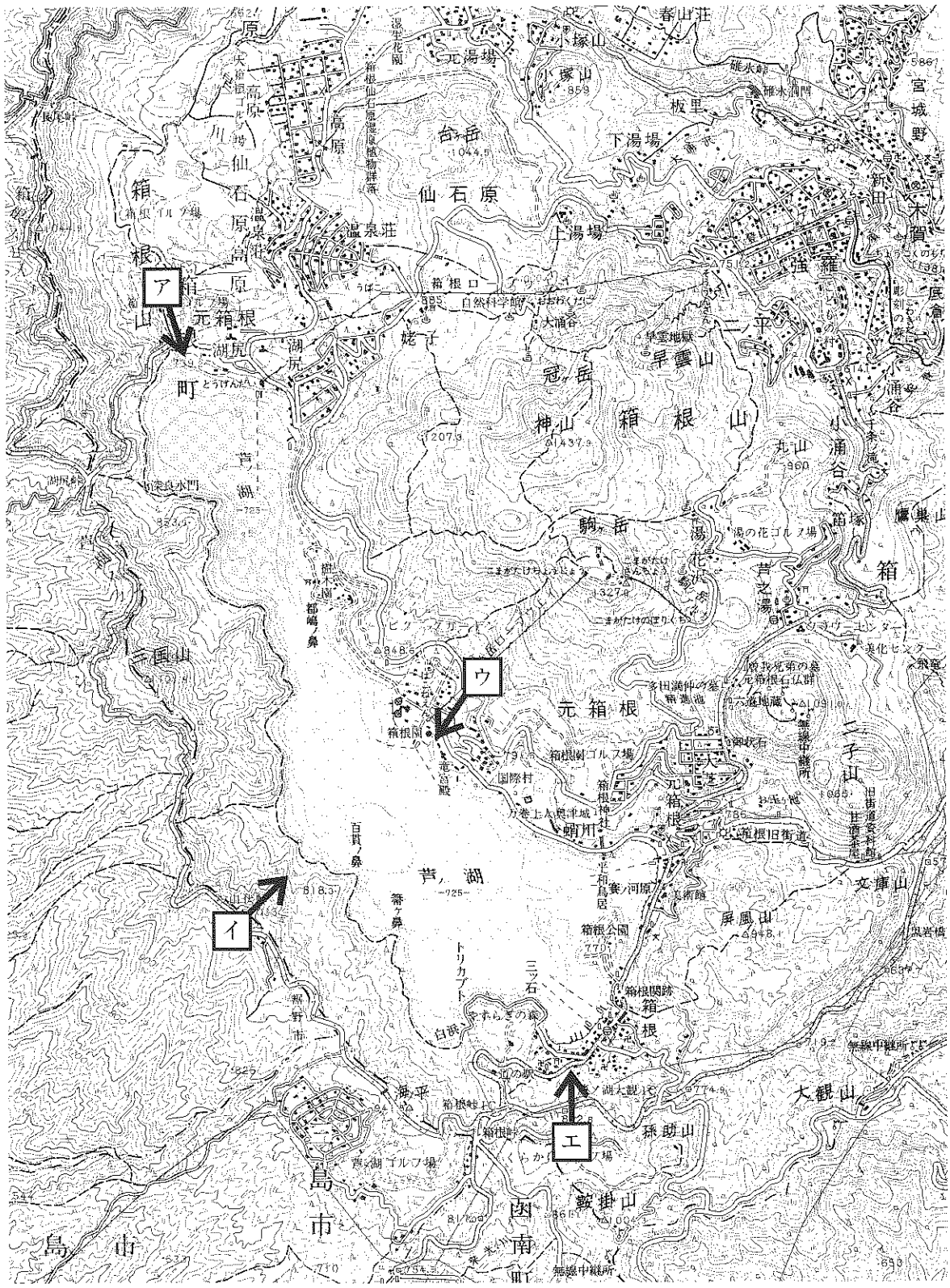
問2 次のグラフは、乳用牛の飼育頭数(2014年)・トマト・いちごの生産量(2013年)の都道府県別割合(単位：%)を示しています。グラフ内にあるa・bの都道府県を、地図中①～⑬からそれぞれ1つ選び、記号で答えなさい。



(『日本国勢図会2015/16』より作成)

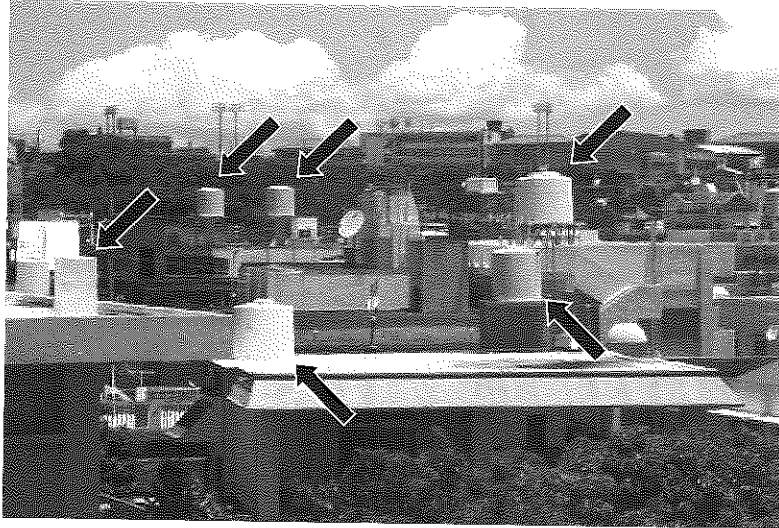
問3 地図中⑥の都道府県には、昨年(2015年)より火山活動が活発化している山があります。下の写真は、この山の周辺地域を撮影したものです。この写真が撮影された場所として適切なものを、右のページの地形図中のア～エから1つ選び、記号で答えなさい。なお、地形図中の矢印は、写真を撮影した方向を示しています。





(国土地理院発行5万分の1地形図「御殿場」、「小田原」)

- 問4 地図中⑬の都道府県では、下の写真のように屋上にタンクを設置している家が多く見られます。その理由として適切なものを、次のア～エから1つ選び、記号で答えなさい。



- ア. 一年を通して降水量が少ないため、屋上にタンクを設置して生活用水を確保している。
- イ. 一年を通して気温が高いため、屋上にタンクを設置して冷房の燃料である石油をためている。
- ウ. 河川の距離が短く、雨が降ってもすぐに海に流れ込んでしまうため、屋上にタンクを設置して生活用水を確保している。
- エ. 土地の高低差が大きく、電気設備を整えることができないため、屋上にタンクを設置して発電用の燃料である石油をためている。

問5 次のア～エの表は、関東地方に位置する、東京港、横浜港、千葉港、成田国際空港の4つの貿易港の輸出上位5品目と輸出額(2014年)を示しています。成田国際空港の輸出品目を示したものを、ア～エから1つ選び、記号で答えなさい。

ア.

輸出品目	百万円
石油製品	314,979
有機化合物	264,245
鉄鋼	183,098
自動車	107,668
プラスチック	62,672
輸出額合計	1,131,483

イ.

輸出品目	百万円
コンピュータ部品	381,869
自動車部品	311,926
科学光学機器	303,267
プラスチック	302,739
電気回路用品	263,662
輸出額合計	6,137,426

ウ.

輸出品目	百万円
科学光学機器	532,203
集積回路	475,876
金(非貨幣用)	382,622
電気回路用品	312,772
半導体製造装置	264,474
輸出額合計	8,111,173

エ.

輸出品目	百万円
自動車	1,553,286
自動車部品	378,769
内燃機関	289,411
金属加工機械	276,607
プラスチック	266,589
輸出額合計	7,117,710

(『日本国勢図会2015/16』より作成)

Ⅱ 次の①～④の史料を読んで、後の各問いに答えなさい。

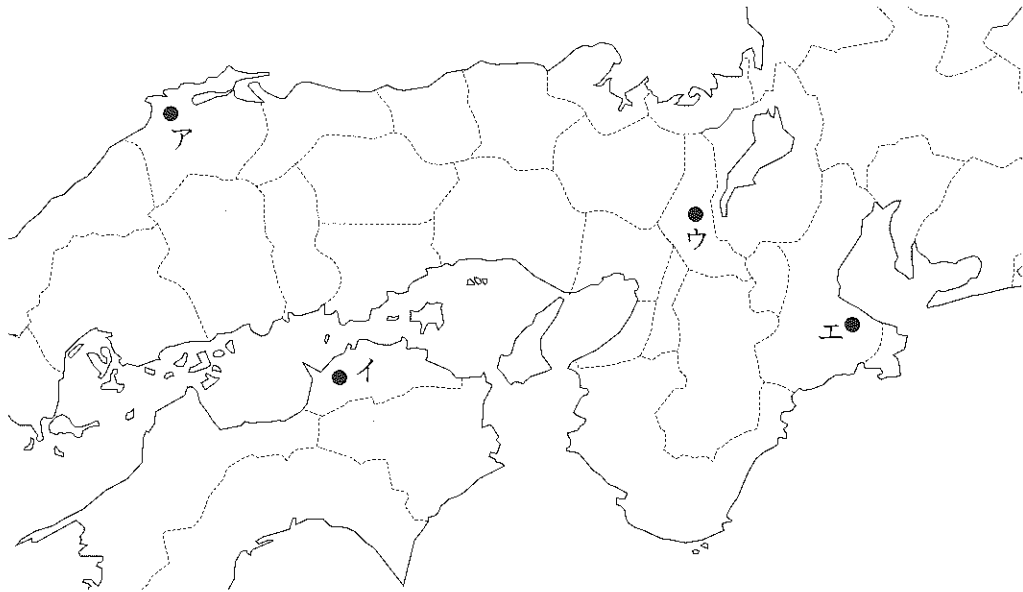
- ① …京都の男女は、老いも若きも美しい着物を着て、男は女装し、女は男装した。群をなし、隊を作り、皆で民謡を歌い太鼓を打って調子をとった。その歌詞は「ヨイジャナイカ、エイジャナイカ、クサイモノニ紙ヲハレ、ヤブレタラマタハレ、エイジャナイカ、エイジャーナイカ」というものであった。
- ② (天平十五年五月)二十七日、天皇は次のような詔^{みことのり}を下した。「聞くところによると、墾田は養老七年の格によって、期限が過ぎれば一般の公地と同様に班田取授法を適用して収公してきたが、このため墾田を耕す農民は張り合いがなくなり怠け、せつかく開墾した土地も以前のように荒廃してしまうという。…」
- ③ 定める ^{いまぼりじげおきて} 今堀地下掟のこと
延徳元年十一月四日
- 一、 惣から屋敷を借りて、村人ではない者をおいてはならない。
 - 一、 この地に保証人がいない場合は、よその者をこの地においてはならない。
 - 一、 惣の共有地と私有地の境目についての紛争は金銭で解決しなければならない。
- ④ どのようにして **A** を打破すべきかということは、実に二十世紀における大問題である。…ゆえに、立憲政治を行って、政治権力を公平に分配したとしても、経済的に不公平であって、それが除かれない限りは、多くの国民の不幸は存在したままである。これがわが党が政治問題を解決するために、経済問題に全力をそそぐ理由である。

問1 ①の史料について、次の(1)(2)の問いに答えなさい。

(1) ①の史料は、人々が、行きづまった時代を変えてほしいと願って起こした出来事について説明しています。この出来事の後起こった事件として適切なものを、次のア～エから1つ選び、記号で答えなさい。

- ア. 日米修好通商条約の締結
- イ. 廃藩置県
- ウ. 関ヶ原の戦い
- エ. 天保の改革

- (2) ①の史料の時代には、ある神社への参拝が流行しました。①の史料の時代に参拝が盛んに行われた神社がある場所を、次の地図中のア～エから1つ選び、記号で答えなさい。



問2 ②の史料について、次の(1)(2)の問いに答えなさい。

- (1) 下線の天皇を漢字で答えなさい。
 (2) (1)の天皇は史料②と同年に「大仏造立の詔」を出しました。この天皇が大仏を造立させた理由を、次のア～エから1つ選び、記号で答えなさい。
 ア. 疫病の流行といった社会不安や政治の混乱が続いたため。
 イ. 新しい都を建設することを人々に知らせるため。
 ウ. 蝦夷の討伐に成功したことを祝うため。
 エ. 大宰府に左遷された菅原道真のたたりをしずめるため。

問3 ③の史料は村の掟について書かれたものです。この掟は主にどういった人たちによって定められましたか。次のア～エから1つ選び、記号で答えなさい。

- ア. 守護 イ. 商人 ウ. 農民 エ. 大名

問4 ④の史料について、次の(1)(2)の問いに答えなさい。

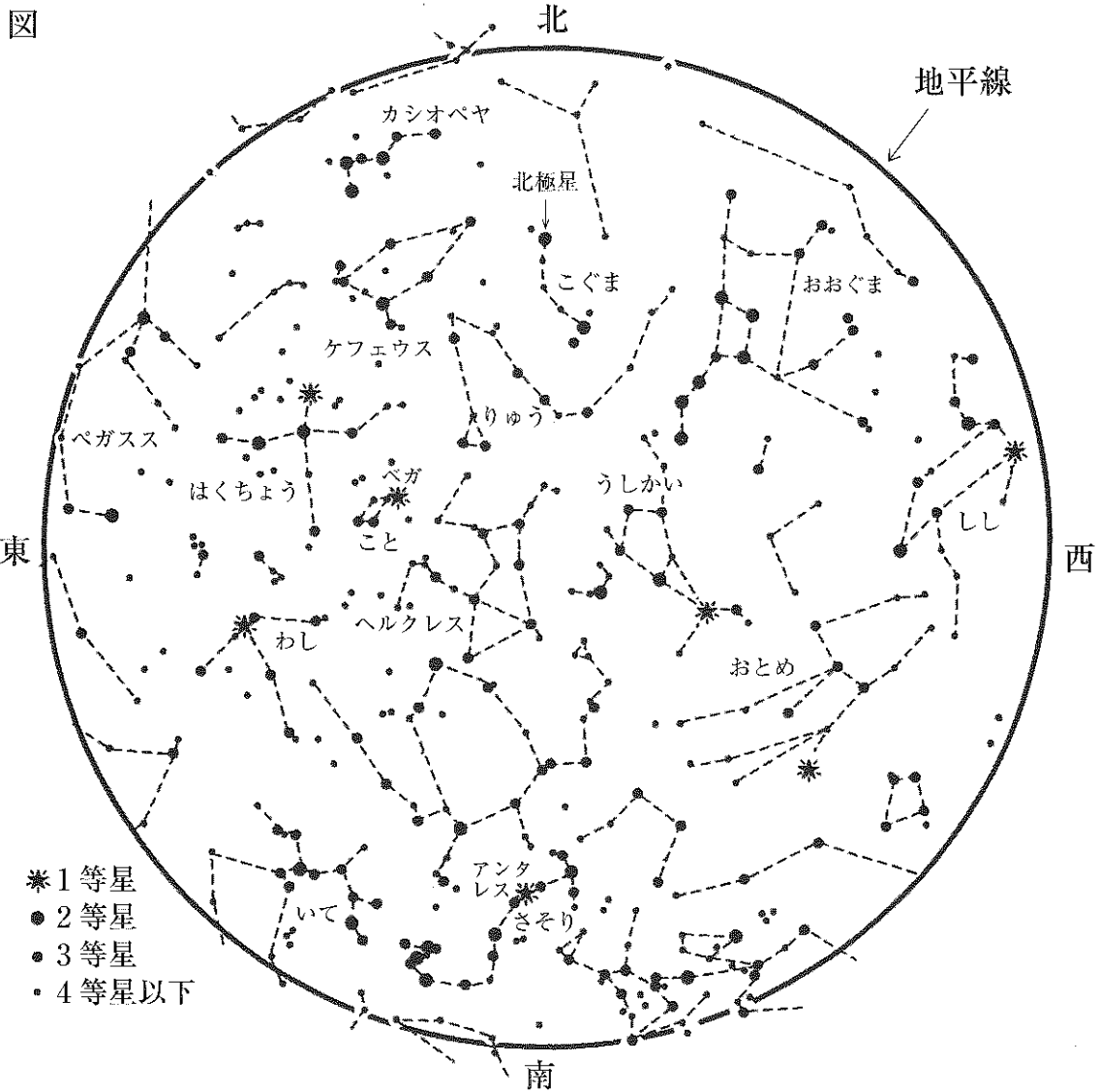
- (1) ④は日本で最初につくられた社会主義政党の公約です。この政党の結成にかかわり、後に大逆事件で死刑となった人物を、次のア～エから1つ選び、記号で答えなさい。

- ア. 幸徳秋水 イ. 田中正造 ウ. 内村鑑三 エ. 尾崎行雄

- (2) A に入る言葉として最も適切なものを、次のア～エから1つ選び、記号で答えなさい。

- ア. 独裁政治 イ. 民主主義 ウ. 明治政府 エ. 貧富の差

- 3 下の図は日本の東経139°、北緯35°の地点の、ある月の7日21時に観そくできる星座をあらわしています。また、図は地面に立って空を見上げたときのようなすをあらわすものとします。図の円の中心は天頂(観そく者の真上の点)、外側の円は地平線をあらわしています。地平線より上にある星をすべて観そくできるものとして、後の問いに答えなさい。



問1 図の地点での、北極星の高度(地平線からはかった北極星の角度)は何度ですか。次のア～オからあてはまる数字を選び、記号で答えなさい。

- ア. 25° イ. 35° ウ. 55° エ. 70° オ. 85°

問2 問題文中のある月とは何月のことですか。次のア～オからあてはまる月を選び、記号で答えなさい。

- ア. 1月 イ. 4月 ウ. 5月 エ. 7月 オ. 11月

問3 図の地点で図の月の7日21時に、南の空に見える星座は何ですか。次のア～オからあてはまる星座を選び、記号で答えなさい。

- ア. カシオペヤ座 イ. しし座 ウ. さそり座 エ. はくちょう座
オ. こと座

問4 地球は太陽のまわりを公転しているため、同じ時刻に見える星座の位置は毎日少しずつ変化します。図の地点で図と同じ位置に星座が見えるのは、図の月のいつですか。次のア～オからあてはまる日時を選び、記号で答えなさい。ただし、地球は図の中にあるような遠くの星に対して23時間56分で1回自転するものとします。

- ア. 1日18時 イ. 10日23時 ウ. 17日20時 エ. 22日20時
オ. 22日22時

問5 図の地点で図の月の翌月の7日21時に、天頂付近に見える星座は何ですか。次のア～オからあてはまる星座を選び、記号で答えなさい。

- ア. しし座 イ. おおぐま座 ウ. うしかい座 エ. カシオペヤ座
オ. こと座

問6 図の星の中には、地平線の真東の位置から出て、真西の位置にしずむ星があります。この星が地平線より上に出ている時間は何時間ですか。次のア～オからあてはまる時間を選び、記号で答えなさい。

- ア. 8時間 イ. 10時間 ウ. 12時間 エ. 14時間 オ. 16時間

問7 図の地点で観そくできるさそり座のアンタレスとこと座のベガについて、次のア～オから正しい文を1つ選び、記号で答えなさい。

- ア. アンタレスの方がベガより先に南中する。
イ. ベガとアンタレスは、ともに青く光る2等星である。
ウ. アンタレスが地平線より上に出ている時間は12時間より長い。
エ. ベガは地平線の南寄りの東の位置から出てくる。
オ. アンタレスは地平線の下にしずむことはない。

問8 図の地点(北緯 35°)では、アンタレスの南中高度は 28.5° です。また、北緯 45° の地点では、アンタレスの南中高度は 18.5° です。那覇(北緯 26°)におけるアンタレスの南中高度は何度ですか。次のア～オからあてはまる高度を選び、記号で答えなさい。

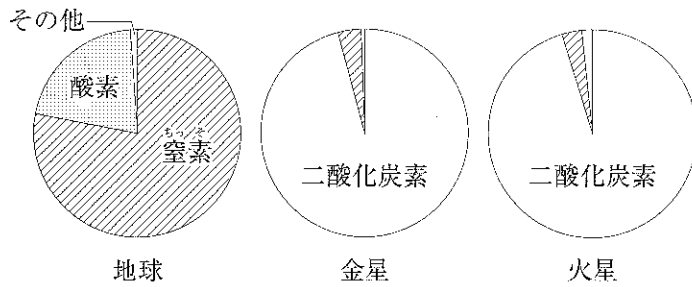
- ア. 19.5° イ. 26° ウ. 37.5° エ. 54.5° オ. 58.5°

問9 図の地点(東経139°、北緯35°)で、図の月の7日21時にある星Sが南中しました。東経109°、北緯35°の地点では、図の月の7日の何時ごろに星Sが南中しますか。次のア～カからあてはまる時刻を選び、記号で答えなさい。ただし、日本標準時にほんひょうじゆんじで答えるものとします。

- | | | |
|----------|----------|----------|
| ア. 18時ごろ | イ. 19時ごろ | ウ. 20時ごろ |
| エ. 21時ごろ | オ. 22時ごろ | カ. 23時ごろ |

(次のページにも問題が続きます)

4 恒星のまわりを公転し、その光を反射して輝いている星は惑星と呼ばれます。太陽のまわりでは、地球を含めて8個の惑星があります。太陽からのきよりや成り立ちにより、惑星の成分や性質はそれぞれ大きく異なります。惑星の地表をおおう気体は大気と呼ばれ、惑星によりその成分や濃さにはそれぞれ特ちょうが見られ、平均気温などにも関係しています。グラフ1は地球、金星、火星の大気の成分を表しています。表1はこれらの惑星の地表付近での大気圧と平均気温を表しています。大気圧は、地球の大気の圧力を1気圧として他の惑星の大気と比べています。また、大気圧が大きいほど、大気がものを押す力が大きいことが知られています。これらの数値を参考にして、後の問いに答えなさい。



グラフ1

	大気圧	平均気温
地球	1気圧	15℃
金星	約100気圧	464℃
火星	約0.01気圧	-43℃

表1

問1 地球、金星、火星の大気について、グラフ1と表1からわかることとして正しくないものを、次のア～エから1つ選び、記号で答えなさい。

- ア. 金星と火星の大気の成分は良く似ている。
- イ. 3つの惑星の中で、大気中の酸素の割合が二酸化炭素より多い惑星は地球だけである。
- ウ. 金星の大気は火星の大気にくらべて、およそ10000倍の圧力がある。
- エ. 金星と火星の大気中には、ほぼ等しい重さの二酸化炭素が含まれている。

問2 窒素の性質としてあてはまるものを、次のア～オからすべて選び、記号で答えなさい。

- ア. 無色
- イ. 黄緑色
- ウ. においはない
- エ. 鼻をさすにおい
- オ. 水に溶けやすい

問3 酸素について、次の(1)、(2)に答えなさい。

(1) 酸素の発生方法として適しているものを、次のア～エから選び、記号で答えなさい。

- ア. 二酸化マンガンをオキシドールを加える。
- イ. 亜鉛に塩酸を加える。
- ウ. 石灰石に塩酸を加える。
- エ. アルミニウムに濃い水酸化ナトリウム水溶液を加える。

(2) 発生した酸素の捕集方法として適しているものを、次のア～ウから選び、記号で答えなさい。

ア. 上方置換法 イ. 下方置換法 ウ. 水上置換法

問4 二酸化炭素について、次の(1)～(2)に答えなさい。

(1) ある物質に塩酸を加えて二酸化炭素を発生させたい。ある物質として適しているものを、次のア～エからすべて選び、記号で答えなさい。

ア. 貝がら イ. でんぷん ウ. 鉄 エ. 大理石

(2) 発生させた二酸化炭素を水に通して、その水溶液にBTB溶液を加えました。溶液は何色を示しますか。次のア～ウから選び、記号で答えなさい。

ア. 緑色 イ. 黄色 ウ. 青色

問5 次の文は、地表付近の平均気温が惑星により大きく異なる理由について述べたものです。(①)～(④)のア、イから適切なものを選び、記号で答えなさい。

(①ア. 金星 イ. 火星) は (②ア. 太陽からのきより イ. 惑星の大きさ) が地球よりも小さく、(③ア. 発熱効果 イ. 温室効果) を持つ二酸化炭素を多く含んだ (④ア. 厚い イ. 薄い) 大気層があるため、地球よりも平均気温が高い。

問6 農大一中でふくらませた風船を次の場所に持っていくと、風船の大きさが変化します。風船の大きさを大きいものから順に並べたものとして、適切なものを次のア～エから選び、記号で答えなさい。ただし、風船は移動の途中で破裂することなく運ばれるものとします。

ア. 火星 ⇒ 富士山山頂 ⇒ 農大一中 ⇒ 金星
イ. 金星 ⇒ 農大一中 ⇒ 富士山山頂 ⇒ 火星
ウ. 富士山山頂 ⇒ 火星 ⇒ 農大一中 ⇒ 金星
エ. 金星 ⇒ 富士山山頂 ⇒ 農大一中 ⇒ 火星

平成28年度 入学試験（2月1日実施）社会・理科 解答用紙

1

問1		問2	(1)	(2)	問3		問4	(1)	(2)
問5				問6	ア	イ	ウ	問7	問8

2

I

問1	(1)	(2)	(3)	問2	a	b
----	-----	-----	-----	----	---	---

問3		問4		問5	
----	--	----	--	----	--

II

問1	(1)	(2)	問2	(1)	天皇	(2)
----	-----	-----	----	-----	----	-----

問3		問4	(1)	(2)
----	--	----	-----	-----

3

問1		問2		問3		問4		問5	
----	--	----	--	----	--	----	--	----	--

問6		問7		問8		問9	
----	--	----	--	----	--	----	--

4

問1		問2		問3	(1)	(2)	問4	(1)	(2)
----	--	----	--	----	-----	-----	----	-----	-----

問5	①	②	③	④
----	---	---	---	---

問6		問7		問8		問9	あ	い
----	--	----	--	----	--	----	---	---

受験番号	氏名

得点