

平成27年度 入学試験(2月4日実施)

国 語

[40分]

[注意事項]

1. 試験開始の合図があるまで、この問題用紙は開かないこと。
2. 解答は、すべて解答用紙に記入すること。
3. 問題は1ページ～16ページの合計16ページあります。
ページが抜けていたら、すみやかに手を上げ、監督の先生に申し出てください。
4. 解答の際、句読点などは字数に含むものとします。

東京農業大学第一高等学校中等部

一 次の①～⑤の傍線部のカタカナを漢字に直し、⑥～⑧の傍線部の漢字の読みをひらがなで答えなさい。

- ① ジシヤクを使う。
- ② 中身をアツシユクする。
- ③ 吹き出すジヨウキに注意してください。
- ④ 飛行機をソウジユウする。
- ⑤ 待ちに待った朗報が届いた。
- ⑥ 障子のすき間から冷たい空気が入る。
- ⑦ 人の容姿にこだわってはならない。
- ⑧ 沿線の住宅街に家を買った。

二 次の文章を読んで、後の問に答えなさい。

二〇一一年七月、日本のテレビは、「デジタル新時代」を迎えた。アナログ放送の五八年間、テレビは社会の変化と時代のことばを、「鏡」のように映し出してきた。この間に日本語は急速に変化し、ことばの「乱れ」が問題となり、テレビはその「乱れ」を増幅させた張本人とも目されてきた。また、テレビカメラは生活の隅々に入り込み、日常のことばをそのまま電波にのせた。その結果、テレビは「よそ行き」の場ではなく日常そのものとなり、硬軟、ごった煮状態の饒舌なメディアとなった。

このようにテレビは時代を映してきた「鏡」である一方で、ことばの規範を示す「鑑」としても期待されてきた。イギリスの^{※1}BBCなど、多くの国では母語のモデルを放送に求める。ことばのお手本は放送にある、との期待である。今、日本語を学習する外国人に、テレビのあの日本語がお手本です、と言える番組が果たしてどれほどあるのだろうか。

饒舌な会話は、引きも切らず聞こえてくる。賑やかなバラエティーやお笑い番組も、ドラマやアニメのセリフも、コマーシャルのことばも日本語の現実の一端である。その中でニュースぐらいは日本語の規範であってほしいとの期待を背負っているが、そのニュースも、最近は、助詞抜き、体言止め、叫び口調が増え、整った日本語とは言い難い姿を呈している。

人々は「正しく、美しい日本語」の規範を、放送に、アナウンサーに求めてきた。ことにNHKのアナウンサーには「正しい日本語の最後の砦」などという期待も寄せられてきた。

アナウンサーは、これまで、ことばの変化を率先して受け入れるのではなく、**A**、慎重に見極める姿勢を取ってきた。**B** 文法的におかしいとされる「ら抜き」ことばはまだ使わないことにしている。流行語や略語もやみくもに使うのではなく、**C** 流行の最後尾から見極めていく姿勢である。**D**、次々に新しい世代がこの職業に就く。つい先日まで学生ことばを使い、「ら抜き」や「とか弁」や「平板アクセント」で会話を交わしていた世代

が放送を担っていく。ことばの変化を放送だけが押しとどめようとしても、おのずから限界がある。

では、テレビは日本語の規範ではありえないのか。

残念ながら現状を見る限り、テレビが日本語のお手本を示しているとはとても言い難い。しかし、あるべき日本語のよりどころをテレビに求める人々がいる限り、テレビはそれに答える責務を背負っている。

ここで改めて、テレビの本来の機能と、テレビのことばを、生い立ちに立ち戻って整理しておく必要がある。

テレビは、映像やことばを大勢に向かって あまねく届ける媒体としてスタートした。大勢というのは、全国に住む何百万、何千万という規模の人々である。使われることばは、だれが聞いても一度で理解できる「話しことば」つまり「音のことば」である。扱う情報は、政治、経済、社会から、文化、スポーツ、エンターテインメントに至るまで、国内外のあらゆる分野の事柄である。さらに、限られた時間内に過不足なく伝えなければならぬという条件が付く。そして、届けるための手段は公共の財産である「電波」である。

こうしてテレビの特性を整理すると、テレビは単なる仲間うちのおしゃべりや娯楽の場にとどまらず、公的な要素をともなった伝達媒体である。テレビのことばには、どこに住んでいる、どんな年齢の、どんな立場の人にも伝わる分かりやすさとの確さが求められる。放送の初期、「耳のコトバ」と呼んで「全国共通話しことば」の探求が行われたのはそのためである。今でも、NHKの放送用語委員会では放送にふさわしいことばの調査、検討を続けている。

日本人は、大勢の相手に向かって話しことばで情報や考えを伝えることをあまり得意としこなかった。福沢諭吉が「学問のすゝめ」で「スピーチ」を紹介したのは、今からせいぜい一三〇年ほど前である。この時、福沢は、欧米では人が集まれば自分の意見や心情を披露する習慣があり、「言葉をもつて述べれば」つまり話しことばで伝えれば、文章より「了解する」と易くして人を感じしめるもの」つまり分かりやすく説得力のあるものである、と紹介している。

日本でラジオの放送が始まったのが今から八七年前、テレビは六〇年足らずの歴史しかない。放送は大勢に向かって、つまりパブリックな場で、話しことばで情報や考えを伝える典型的な媒体であり、日本人が不得手としてきた人前で話す場を広げてきた。が、その歴史は浅い。「日本語話しことば」の追求は、まだまだ発展と進化の途上である。

テレビは、政治も経済も、娯楽も文化も、深刻な社会問題も、手放して笑える話題も、幅広く届けるメディアであるから、使うことばは多様なほどよい。「楽しくなければテレビじゃない」という考え方もこのメディアの特性を言い当てているが、一方で「楽しいばかりがテレビじゃない」という側面をもったメディアでもある。公共の電波を使う限り、他の伝達手段とは違う社会的な責任を常に問われるメディアである。

要は、重大な事態が生じたときに「信頼できる情報」を「しっかりとしたことば」で伝えてくれるメディアでなければならぬ。これは「東日本大震災」を経験して、だれもが感じたことであろう。「いざというとき」に「確実な情報」を、「確かなことば」で発信することは、X のでできることではない。

技術革新と情報機器の普及で、私たちは、好みの情報を好きな端末からいつでも受信することができ、発信することもできるようになった。パソコン、インターネット、携帯電話、メール、スマートフォンなどの情報機器や伝達媒体はいつでもほしい情報を提供してくれる。そうした中で、生活に不可欠な基幹的な情報を、確かな裏付けとしっかりしたことばで発信し続ける媒体はいつも健在であってほしい。

テレビの番組は多様で幅広いが、せめて、ニュースと情報番組は、「生活のよりどころとなる情報」を、「確かな裏付け」と、「確かな日本語」で伝え続けてほしいものである。

そして、ことばの伝え手であるアナウンサーやキャスター、リポーターは、明快で的確で適切な話しことばを、プロとしての高いレベルで追求し続けていく役割を背負っている。それが「いざというとき」にも役立つ。テレビの底力となる。

テレビは「デジタル新時代」を迎えた。技術的には鮮明な映像、迫力ある音、データ放送や字幕放送など数多くの機能を備えてきた。これからは、「情報の確かさ」と「ことばの質」を向上させることが課題である。

テレビが、ことばの規範を示す媒体として真価を問われるのはこれからである。取材者も、制作者も、Y も、「テレビの日本語」を一層確かなものとする期待を背負っている。

(加藤昌男『テレビの日本語』による)

※1 BBC……………イギリスの放送局

※2 パブリック……………公的

問一 傍線部1「硬軟、ごった煮状態の饒舌なメディア」とありますが、どのようなものですか。最もふさわしいものを次のア～オの中から選び、記号で答えなさい。

- ア ドキュメンタリーやニュースが中心で、感動的な人間ドラマを伝えるメディア。
- イ ニュースなど硬い番組だけでなく、日常のことばも放送される多様なメディア。
- ウ 出演者が気取らないことばづかいで、日常的な会話を国民に提供するメディア。
- エ 日常生活に入り込むカメラで、真面目、不真面目の区別なく放送するメディア。
- オ 社会の変化に敏感で、人々の日常生活の変化だけをとらえ、放送するメディア。

問二

傍線部2「今、日本語を学習する外国人に、テレビのあの日本語がお手本です、と言える番組が果たしてどれほどあるのだろうか」と筆者が問題を提起している理由として、最もふさわしいものを次のア～オの中から選び、記号で答えなさい。

ア 日本のテレビでは、ドラマやアニメのセリフ、コマーシャルのことばなど様々な日本語が使用されているだけでなく、ニュースの正しい日本語も放送されるので、日本語の正しい姿を表しているものと考えているから。

イ 日本のテレビには様々な番組があるので、テレビから流れる日本語はお手本にしがらなく、その中で日本語の規範となるべきニュースのことばづかいも正しく美しい日本語とはいえない現状があるから。

ウ 日本のテレビでは、賑やかなバラエティーやお笑い番組などから、生きた日本語の姿が見てとれるので、日本語学習にとって良いのだが、肝心なニュースのことばが乱れてしまっていて、正しい日本語を学ぶ妨げさまたになっているから。

エ 日本のテレビの中には豊かな会話があり、日本語を学ぶのにふさわしい番組も多いが、賑やかなバラエティーやお笑い番組、ドラマやアニメのセリフ、コマーシャルのことばなどが、逆に正しい日本語を乱してしまう可能性が高いから。

オ 日本では、イギリスなどと違いテレビ番組に頼らずたよに日本語を学ぶ機会があるのだが、テレビの中の日本語を聞くことによって、外国人だけでなく日本の若者も、逆に正しい日本語が話せなくなるという現状があるから。

問三

二重傍線部I「引きも切らず」II「やみくもに」III「あまねく」の本文中の意味として、最もふさわしいものを次のア～オの中からそれぞれ一つずつ選び、記号で答えなさい。

I「引きも切らず」

- ア 嫌いやがついていても
- イ 絶え間なく
- ウ 時おり
- エ 規則的に
- オ 不完全なまま

II「やみくもに」

- ア いいかげんに
- イ 順序よく
- ウ さりげなく
- エ もったいぶって
- オ むやみやたらに

III「あまねく」

- ア すみずみまで
- イ ゆっくりと
- ウ とりあえず
- エ 根気よく
- オ それとなく

問四 空欄 A D に入る語として、最もふさわしいものを次のア～オの中からそ

れぞれ一つずつ選び、記号で答えなさい。ただし、同じ記号を用いてはいけません。

ア いわば イ 例えは ウ おそらく エ ところが オ むしろ

問五 傍線部 3 「ら抜き」ことば」とありますが、傍線部が「ら抜き」ことばになっているも

のを、次のア～オの中から一つ選び、記号で答えなさい。

ア 毛筆は難しそうだが、僕でも書けるものですか？

イ 湿原では珍しい植物にいくらでもさわられるよ。

ウ この店でまとめて買って、家まで送れるそうだ。

エ 明後日のピクニック、いっしょに行かれるの？

オ 今までやってこれたのは、支えてくれた人たちのおかげです。

問六 傍線部 4 「ことばの変化を放送だけが押しとどめようとしても、おのずから限界があ

る」のはどうしてですか。最もふさわしいものを次のア～オの中から選び、記号で答えなさい。

ア アナウンサーは、ことばの変化に対して率先して対応し、おかしくないものは取り入れていますが、新しくアナウンサーになる世代は、ことばの乱れに対しての意識が低いから。

イ アナウンサーは、流行語や略語をよく見極めてから早めに取り入れて積極的に使おうとするが、新しい世代では、見極める前からそれが正しいと思いこんで使っているから。

ウ 現在のアナウンサーは「正しい日本語」を守ろうと考え、ことばの変化に対して慎重だが、新しくアナウンサーになる世代は、ことばの変化に対して、さらに否定的な立場だから。

エ 現在のアナウンサーは、ことばの変化に対し流行の最後尾から慎重に見極めていくが、新しい世代は、ことばの変化の最前列にいて、そもそも、変化したことばが当然のものになっているから。

オ 現在のアナウンサーは古い日本語にしがみついております、ことばの変化に対して対応せず、新しい世代に対しても積極的に「正しい日本語」を教えようとしません。

問七 傍線部 5 「テレビのことば」とはどのようなことばか。「的確」「共通」の二語を必ず用

いて五十五字以内で説明しなさい。ただし、解答の際、使用した語句には傍線をつけること。(例 的確な)

問八 傍線部6「日本人は、大勢の相手に向かって話しことばで情報や考えを伝えることをあまり得意としてこなかった」とありますが、このことに対して放送がやってきたことを示す部分を二十五字以内で抜き出して、はじめと終りの三字ずつを答えなさい。

問九 傍線部7「信頼できる情報」とはどのような情報ですか。最もふさわしいものを次のア～オの中から選び、記号で答えなさい。

- ア いつでもほしい時に、好きな情報端末から取り出すことができる情報。
- イ 生活に必要な基本的な内容を、テレビ以外の情報端末からとりだした情報。
- ウ 伝える側が社会的な責任を感じて、確かな裏付けをもって伝えた情報。
- エ 技術的に優れ、迫力のある映像や、迫力のある音などの機能をそなえた情報。
- オ 話のプロであるアナウンサーが明快で的確、適切なことばで伝える情報。

問十 空欄 X に入る語として最もふさわしいものを次のア～オの中から選び、記号で答えなさい。

- ア 二人三脚 ふたりさんきゃく イ 渡りに船 わたりにふね ウ 知らぬが仏
- エ 付け焼刃 つけやきば オ 下手の横好き

問十一 傍線部8「テレビの底力」とありますが、どのような力ですか。最もふさわしいものを次のア～オの中から選び、記号で答えなさい。

- ア 災害などが起きた時に、公共の電波を使用している使命感を感じ、被災した人を勇気づける多様な娯楽や文化の情報を伝える力。
- イ 公共の電波を使用している社会的な責任が問われる立場をわきまえ、非常時に確実な情報を確かな日本語で伝える力。
- ウ 公共の電波を使用している責任感を感じながらも、そのプレッシャーに負けずに常に正しい日本語を心がけて放送をする力。
- エ 公共の電波を使用し、人が話しことばで伝えれば、文章よりも説得力を持てるのだということを、人々に広める使命感を持ち放送する力。
- オ 放送の歴史の浅さを自覚しつつも、公共のものであるという使命感から、災害時には他のメディアをさしおいても報道しようとする力。

問十二 空欄 Y に入る語として最もふさわしいものを、本文中より三字で抜き出して答えなさい。

問十三

筆者の主張として、最もふさわしいものを次のア～オの中から選び、記号で答えなさい。

- ア 現在、テレビがかかえる最も大きな問題は、デジタル新時代を迎えたのに、ことばの乱れをただす正義のメディアであるという自覚が足りないことである。
- イ 日本人は多くの人々にものを伝えるのは苦手としていたが、福沢諭吉がスピーチを紹介したので、今では皆、スピーチの伝達力を活用すべきだと考えている。
- ウ テレビは報道や政治、経済、娯楽、文化、社会問題、笑える話など多様な話題を伝えるものだが、その話しことばは、どの分野を伝える時も同じ方がよい。
- エ デジタル時代を迎えたテレビは、今後ますます、確かな情報を確かなことばで伝えるため、その質を向上させる必要がある。
- オ テレビの報道機関としての価値は今までの歴史の中で決まってしまうので、今後はことばの規範を示す媒体としての真価が問われる。

〔三〕 次の文章を読んで、後の問に答えなさい。

※瑞希は甲子園にあこがれる中学二年生の少年である。ある初夏の日暮れ、瑞希は父が歌う調子はずれの歌を聞きながら、苛立ちをつのらせていた。

調子はずれの歌はまだ、聞こえている。玄関のチャイムが鳴った。誰かが来たみたいだ。

「あら、まあまあ、ご苦労さん」

和江の大声が歌声をかき消した。アハアハと A 笑い声が続く。母は地声がやたら大きいのだ。

¹ 誰も彼も無神経で、野放図だと感じる。八つ当たりだとわかっているけれど、わかったからといって、苛立ちが治まるものでもない。

馬鹿やろう。

瑞希は枕を壁に向かって投げつけた。小学生のときから使っている小ぶりの枕は、やや左に逸れて、ドアにぶつかった。ボスツという B 音をたてて、床に落ちる。

頭の後ろで腕を組み、天井を見上げる。築四十年という古屋だけあって、あちこちにシミができていた。次兄の幸生が高校を卒業するまで使っていた部屋だ。

「瑞希、電灯の横っかわにできとるシミな、寝転んでよう見てみ。飛魚みたいやさけ」

辞書や問題集の山といっしょに、幸生はそんな言葉を残して家を出て行った。一応、譲り受けたけれど、辞書も問題集も本棚に並べたままだ。

シミだけは、寝転ぶ度に目をやる。ほんとうに飛魚だった。胸びれを広げて、海上に飛び出した瞬間の飛魚。ご丁寧に周りに小さな丸いシミが幾つもできていて、それが飛び散る水滴のように見えないこともない。

八頭森は連なる山々の裾にへばりついて東西に長く伸びている街だ。海とはまるで縁がない。飛魚の飛行する姿など一度も目にすることがなかった。

だからこそ、最初は、天井に張り付いた魚が愉快にも珍しくも感じられて、飽きずに眺めたりしていた。今は、そのシミがやたら貧乏臭く思える。

足音がした。

和江のものだ。ギシギシと階段が音をたてる。和江の体重のせいなのか階段が古びてきているせいなのか、軋みの音は毎年、確実に大きくなっていく。

「入るで」

ドアが開き、丸い顔が覗いた。鼻の頭に汗の粒が浮いている。和江は汗かきなのだ。汗を浮かべた肌はいつも艶々と滑らかだった。

「おばちゃんって、満月みたいやなあ」

と、良治が真顔で言ったことがある。

「美人ってことか？」

「そんなん、あり得ねえだろう。単にまん丸で滑々しとるつちゅうことや」

「じゃあ、おまえのおかんは三日月か」

「うん。顎、しゃくれとるし」

そこで笑い合った記憶が残っている。笑いはしたけれど、瑞希は母のころりと丸い顔も体形も嫌いではなかった。体形に似つかわしい鷹揚な性質も好きだ。しかし今は、返事も確かめずドアを開ける無神経さが気に障る。文句を言おうとしたとき、母が右手を持ち上げた。茶色い紙袋が左右に揺れている。

「なんだよ?」

C 声を出す。しかし、視線はその紙袋に吸い寄せられていた。

どこにでもある紙の袋だ。かなりの大きさの物が入っているらしく、底の部分が膨らんでいる。

予感がした。

良い方の予感だ。心臓がどくどくと音をたてる。胸の辺りがむず痒い。

「宅急便やで。今来た」

「おれに?」

和江がにんまりという感じで笑う。笑えば肉が盛り上がり、さらに頬の丸さを強調する。

「大きい兄ちゃんからや」

「兄ちゃんが」

ひったくるようにして、紙袋を受け取っていた。

貼り付けてある宅配便の伝票に確かに自分の名前が記してある。癖のある長兄の手跡だった。

山城瑞希 さま

そして品名の場所と同じ筆跡で、

ミット

と綴られていた。

目を見張る。臉が引き攣れそうになるほど大きく、目を見張る。

「この前な、おまえがミット欲しがつとるみたいやつて兄ちゃんに言うたんよな。新しいのは買ってやれんけど、ちょっと古いのやつたら手に入るかもつてな。なんや、知り合いの息子さんが中学で野球やってたんやて」

和江の言葉は途中までしか耳に届かなかった。

紙袋の中から新聞紙の包みが出てきた。丁重に何重にも巻かれている。

「一晩で二件、コンビニ強盗」

「この街角で④ 響け歌声」

「今日のクッキング・鱧を使って」

「国際ニュースを読む」

様々な見出しや写真や文字が目映る。四コマ漫画もあった。昔、けっこう好きだったアイドルグループの写真もあった。

一枚、一枚、はがしていく。

ミットが現れた。
紛れもなく、ミットだ。

新品ではない。しかし、古くはなかった。丁寧に使い込まれてきたと一目でわかる。艶があり、軟らかく、いい匂いがした。

「ミットや……」

口の中の唾を飲み込む。あんなに欲しかった物が、手の中にある。

おれのミットだ。

「よかったな」

和江が珍しく **D** 物言いをした。

「兄ちゃんに、お礼言わなあかんで」

「うん。言う」

素直に頷いていた。

百回でも、千回でも言う。言いたい。今までの人生で最高の贈り物だ。

嬉しい。

泣けるほど嬉しい。

セイ兄ちゃん、ありがとな。ほんま、ありがとな。

「久しぶりやね」

和江が鼻の汗を拭き、齒を覗かせた。頬がやはり丸く盛り上がる。

「あんたが、そねに嬉しそうな顔するの、久しぶりに見たわいね」

瑞希が何か言う前に、和江は背を向け、下りていった。

階段がギシギシと鳴っている。

瑞希はミットを膝に置き、深呼吸をしてみた。ミットの匂いが身体の中に入ると滑り込んできた。

長兄に電話をかけたのは、それから一時間ほど経ってからだ。ミットをはめたり、外したりしているうちに一時間が過ぎていたのだ。

「気に入ったか？」

「うん、すげえ、気に入った」

そうかよかったなと誠一は笑った。まだ、職場にいるのか、**E** 人の声が受話器の向こうから伝わってくる。

「たまたま、おまえのこと話したら、それなら息子のミットをやるって人がいてな」

「うん」

a

b

c

d

「e」

「f」

「g」

「そんなことない」

瑞希はかぶりを振った。

そんなことない。ほんま、嬉しい。

「頑張れや、な」

誠一の声が耳朶じだに触れる。

「思いつきり野球せえや」

「うん」

一呼吸の沈黙ちんもくの後、電話は切れた。

「あらまつ。弟とは話をして、親には用事がないんかね」

和江の半分 **X**、半分 **Y** を含んだ声を聞きながら部屋に戻る。

机の上にミットがある。

眠っている猫のように静かに丸くなっている。

このミットの前の持ち主、その名前さえ聞かなかった。どんな事情があったのか、何歳で亡くなったのかも尋ねなかった。

その少年がとても野球を好きだった。それだけは、訊きかなくてもわかる。

もしかして、瑞希のように甲子園という球場に、あの場所に惹ひきつけられ、焦こがれていたのかもしれない。

ミットを持ち上げる。

おれ、思いつきり野球をします。

あなたの分も、なんて、陳腐ちんぷな科白せりふは眩くらかない。

おれはおれの野球を思いつきりするんだ。

「こぶしを固め、ミットの真ん中を叩たたいてみる。引き出しからボールを取り出し、噛かませてみる。

ピッチャーのことは、むろん、引つかかっている。

投げる者がいなければ、捕とることはできない。投げ込まれるボールがあつてこそ、ミットを構える意味はあるのだ。そういう意味で、最大級の問題はまだ解決していない。

それでも、まあ、何とかなるか。

ミットをもう一度、叩く。音を確かめる。

きつと、何とかなる。

我ながら単純だなあとおかしかった。ミットを手にしたことで、さっきまで濡ぬれた布団のように重く被かさっていた気分がきれいに拭ぬい去られている。憂鬱ゆううつなど、どこかに霧散むさんしていた。

明日は未知。

誰も予想なんてできない。何が起こるか、わからないんだ。

神さまはときに、贈り物をくれるの。父の愛唱歌の一部を口ずさんで、⁶ 瑞希は胸を張ってみた。ともかく、明日、良治にこのミットを見せよう。そうだ、それから、無理やりでも学校に引っ張っていくか。

明日は日曜日。練習は午後からだ。その一時間ほど前にグラウンドに連れ出して、マウンドに立たせる。ともかく一球、投げてみると……うん、そうしよう。もしかして、ピッチャーとしての適性、あるかもしれんし……。

臉が重くなる。瑞希は興奮の後の、心地よい眠りに落ちていった。

(あさのあつこ『グラウンドの空』による)

問一 空欄

A

く

E

に入る語を、次のア～ケの中からそれぞれ選び、記号で答えなさい。ただし、同じ記号を用いてはいけません。

- ア あやしげな イ 静かな ウ 間の抜けた エ あけっぴろげな
オ 賑やかな カ いたいけな キ あかぬけた ク 滑らかな
ケ 不機嫌な

問二

傍線部1「誰も彼も無神経で、野放図だと感じる」とありますが、このときの瑞希の状態を説明したものとして最もふさわしいものを次のア～オの中から選び、記号で答えなさい。

ア 自分はこの家から兄がいなくなったことで孤独感を強めているのに、自分の周りの人間は、何ごともなかったかのように振る舞い、楽しそうに生活しているのでイライラしている状態。

イ 兄はこの閉ざされた町から一足先に出て行き、何の悩みもなく自由な生活を送っているのに、自分は家を出ることも許されずピッチャーがいないため、甲子園に行くこともできないので苛立っている状態。

ウ 自分は新しいミットが手に入らず、ピッチャーもいないという野球以前の問題を抱えているのに、母も含めて周りの人間は無神経で勝手気ままなので、イライラしているという状態。

エ 自分は部屋で一人静かに野球について考えたいのに、両親を含め自分以外の人間は何の悩みもなく、無神経に自分に干渉してくるので、苛立ちがつのっている状態。

オ 自分はピッチャーがいないので試合に出ることすらできないという悩みを抱えているのに、母や兄はそんな自分の気持ちを理解することなく、日常生活を送っているので苛立っている状態。

問三

傍線部2「ひったくるようにして、紙袋を受け取っていた」とありますが、なぜですか。その理由として最もふさわしいものを次のア～オの中から選び、記号で答えなさい。

ア 自分が欲しがっていた新品のミットが入っているのではないかと、早く中身が見たかったから。

イ 大好きな一番上の兄である誠一が自分にくれたものが何なのか、早く見てみたくて仕方がなかったから。

ウ 宅急便が自分に届くことはほとんどないので、その中身が何なのか興味がわき、早く知りたかったから。

エ 兄から届けられたものなら野球関係のものに違いないと思い、早く中身を知りたかったから。

オ 母が自分をじらすように宅急便を渡さずにいるので、イライラして早く中身が見たいと思ったから。

問四

傍線部3「和江が鼻の汗を拭き、歯を覗かせた」とありますが、このときの和江の状態を説明したものとして最もふさわしいものを次のア～オの中から選び、記号で答えなさい。

ア 本当は、親である自分が買ってあげたかったミットを誠一が贈ったことで、自尊心が傷つき悲しげな笑みを浮かべている状態。

イ 念願のミットを手に入れ、純粹に喜んで息子を、母としてあたたかく見守り、素直に喜んでいる状態。

ウ 自分が何をして嬉しそうな顔をしたことのない息子の笑顔をみて、母として何とか力になりたいと思っている状態。

エ 息子がミットを手にしたことで、息子の思春期特有の悩みが解消されたと感じ、母として嬉しく思っている状態。

オ 今まで不機嫌だった息子がミットをもらっただけで喜んでいて、まだ子どもだと感じ苦笑いをしている状態。

問五

本文中の a } g は会話になっています。会話が成立するように、あてはまるものを次のア～キの中からそれぞれ選び、記号で答えなさい。ただし、同じ記号を用いてはいけません。

ア「形見？」

イ「らしい。詳しいことは、おれも知らん。野球の大好きな子に使うてもらいたいってことやったけどな、瑞希」

ウ「そう……形見や」

エ「形見とかやったら、嫌か？」

オ「その人……亡くなったんか？」

カ「うん？」

キ「ずっと中学でキャッチャーやとったそうじゃ。形見に使うてくれやて」

問六

空欄 X・Y に入る語句の組み合わせとして、最もふさわしいものを次のア～オの中から選び、記号で答えなさい。

ア X 失望 Y 歓喜かんき

イ X 困惑 Y 興奮

ウ X 冗談じようだん Y 落胆らくたん

エ X 同情 Y 嘆息

オ X 感心 Y 嫉妬しつと

問七

傍線部 4「それだけは、訊かなくてもわかる」とありますが、なぜですか。その理由として最もふさわしいものを次のア～オの中から選び、記号で答えなさい。

ア 兄が自分にくれるものは、いつも野球が好きで甲子園あこがに憧れている子が使ったものだから。

イ 瑞希がもらったミットはまるで新品のようで、毎日丁寧に磨かれていたものだと感じたから。

ウ 少年の使っていたミットは古いものではあったが、ほころびが丁寧につくろってあったから。

エ 瑞希が手に入れた、少年が使用していたミットは、艶があり、大事に使いまれたものだったから。

オ ミットが形見であるということは、亡くなった少年が甲子園に焦がれていたに違いないと思っただから。

問八

傍線部5「こぶしを固め、ミットの真ん中を叩いてみる」とありますが、このときの瑞希の様子として最もふさわしいものを次のア～オの中から選び、記号で答えなさい。

ア 投げる者がいないという最大の問題は解決していないが、このミットがあれば、親友の良治をピッチャーにしてボールをキャッチすることができるとも思えないと希望を抱いている様子。

イ 今現在、ピッチャーがいらないということは最大の問題だが、いつピッチャーが現れてもいいように、このミットを早く身体になじませたいと意気込んでいる様子。

ウ このミットを使つて早く自分自身の野球をするために、今からミットを自分の手になじませ、明日、野球の練習前に、良治とキャッチボールをする準備を整えている様子。

エ この新しいミットが、いつか現れるピッチャーの球をうけるにふさわしいものか、また、ピッチャーの球をきちんと捕ることが出来るものかどうか確かめている様子。

オ ピッチャーがいらないことは最大の問題であり、気にはなっているが、このミットがあればどうにでもなると思い、このミットで自分自身の野球を思いっきりするのだと決意している様子。

問九

傍線部6「瑞希は胸を張つてみた」とありますが、瑞希の様子を説明したものと最もふさわしいものを次のア～オの中から選び、記号で答えなさい。

ア 野球に関する悩みがすべてなくなった訳ではないが、重くうつうつとした気分が晴れ、希望を抱き始めている様子。

イ 父が歌う愛唱歌の意味がわかったことで、憂鬱だった気分が拭い去られ、明日への希望で胸がいっぱいな様子。

ウ 思いかげずミットを手に入れ、明日のことは誰にも予想ができないということを実感し、明日が来るのが待ち遠しい様子。

エ 兄からもらったミットなら、今まで持っていたミットより新しいので、良治に自慢できると誇らしく思っている様子。

オ 少年の形見のミットを使つて、明日、良治とキャッチボールをすることが楽しみで、ワクワクしている様子。

問十

この文章の特徴を説明したものととして、最もふさわしいものを次のア～オの中から選び、記号で答えなさい。

- ア 擬音語、擬態語や会話文が効果的に用いられており、少年の変わりゆく心情が具体的に表現されている。
- イ 短文が多用されており、登場人物の心理が複雑に絡み合っているが、心情表現は少ない文体になっている。
- ウ 思春期真っ盛りの少年の、母に対する複雑な心境が、第三者の視点から客観的に描かれている。
- エ 比喩表現や心情表現が多く用いられており、少年が思い描く未来が、こと細かに描かれている。
- オ 少年の心情が野球と重ねられており、少年が一つの悩みを解決し、成長していく姿が印象的に描かれている。

一

⑤		①	
朗報		ジシヤク	
⑥		②	
障子		アッシユク	
⑦		③	
容姿		ジヨウキ	
⑧		④	
沿線		ソウジユウ	

二

問一	
問二	
問三	I
	II
	III
問四	A
	B
	C
	D
問五	
問六	

問七				

三

問一	A
	B
	C
	D
	E
問二	
問三	
問四	
問五	a
	b
	c
	d
	e
	f
	g
問六	
問七	
問八	
問九	
問十	
問十一	
問十二	
問十三	
問八	
問九	

氏名

受験番号

得点

平成27年度 入学試験(2月4日実施)

算 数

[40分]

[注意事項]

1. 試験開始の合図があるまで、この問題用紙は開かないこと。
2. 解答は、すべて解答用紙に記入すること。
3. 問題は①～⑤まであります。ページが抜けていたら、すみやかに手を上げ、監督かんとくの先生に申し出てください。

東京農業大学第一高等学校中等部

1 次の各問いに答えなさい。

(1) $2\frac{13}{17} - \frac{5}{18} \div \left(\frac{11}{4} - \frac{8}{15} \times \frac{25}{6}\right) \times 3\frac{6}{17}$ を計算しなさい。

(2) $\frac{2+4+6+8+10+12+14+16+18+20}{1+3+5+7+9+11+13+15+17+19}$ を計算しなさい。

(3) $\left(0.5 \div \square \times \frac{1}{8} \div 0.0625 + 1\right) \div 0.125 - 30 = 10$ のとき、 \square にあてはまる数を求めなさい。

(4) ☆の記号は、ある計算規則を表す記号です。

たとえば、

$$18 \star 4 = 2, 23 \star 4 = 3, 28 \star 4 = 0, 33 \star 4 = 1$$

となります。

このとき、

$$\square \star 15 = 4, \square \star 25 = 4$$

の \square にあてはまる数のうち、100に最も近い数を求めなさい。ただし、 \square には同じ数が入ります。

2 次の各問いに答えなさい。

(1) ある動物園の入園料は大人が400円、中学生が250円、小学生以下が150円です。
ある休日の入園者は890人で、入園料の合計は20万円でした。また、この日の大人の入園者は150人でした。

① 中学生と小学生以下の入園料の合計金額は何円ですか。

② 中学生の入園者は何人ですか。

(2) ○のかかれたカードが1枚、×のかかれたカードが2枚あります。自分のカード以外は誰のカードも見えないように、A, B, Cの3人にこのカードを1枚ずつ渡しました。AとBにインタビューをしたところ、2人は次のように答えました。

A：「BとCに渡されたカードに何がかかっているかわかりません」

B：「今のAのインタビューを聞いて、AとCに渡されたカードに何がかかっているか、やっとわかりました」

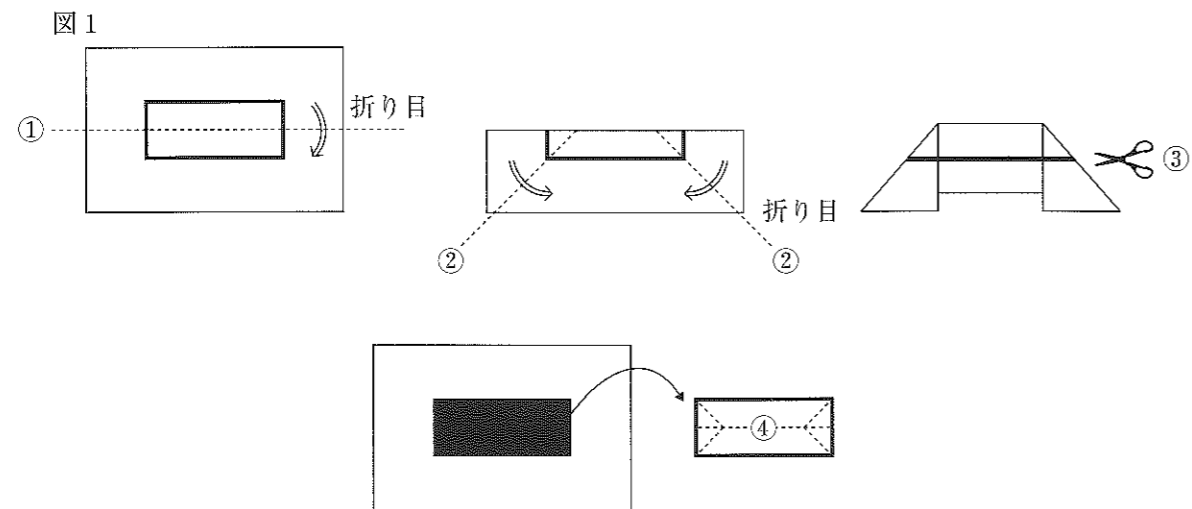
AとBが正直に答えているとすると、Cに渡されたカードにかかっている記号を答えなさい。

(3) 2012年11月7日午後1時14分ちょうどに打ち上げられた宇宙飛行船ソユーズは、宇宙での仕事を終えて2013年5月14日午前10時58分ちょうどに無事に帰還しました。ソユーズが飛行していた時間は何時間何分ですか。

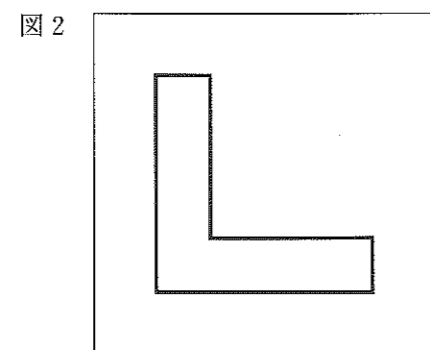
3 30 km 離れた 2 つの地点 A , B 間を自動車と自転車が往復し続けます。自動車は A 地点から時速 60 km、自転車は B 地点から時速 15 km の速さで、午前 8 時 30 分に同時に出発します。このとき、次の各問いに答えなさい。

- (1) 自動車と自転車が最初に出会うのは午前何時何分ですか。
- (2) 自動車と自転車が午前 8 時 30 分から午前 10 時まで進む様子を、かいとうらん解答欄のグラフにかきこみなさい。
- (3) 自動車と自転車が 2 回目に出会うのは午前何時何分ですか。ただし、追い越す場合は数えないものとします。

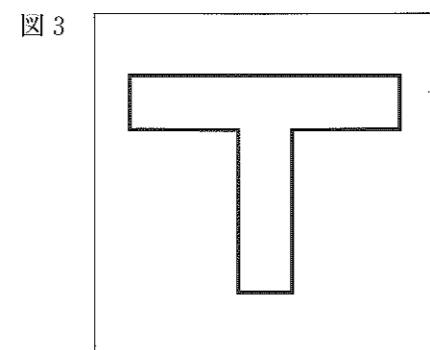
- 4 1枚の紙にかかれた図形を、紙を何回か折り、ハサミをまっすぐ1回だけ入れて切り取ります。例えば、下の図1のように1枚の紙に長方形がかかれているとき、この紙を①の点線で折り、次に②の点線で折ります。さらに、③の太線に沿ってまっすぐ1回だけハサミで切ります。切り取った2枚の紙を広げると、④のように長方形を切り取ることができます。次の各問いに答えなさい。



- (1) 図2のようなLの形をした図形を切り取ろうと思います。何回折ればよいか、最も少ない回数を答えなさい。

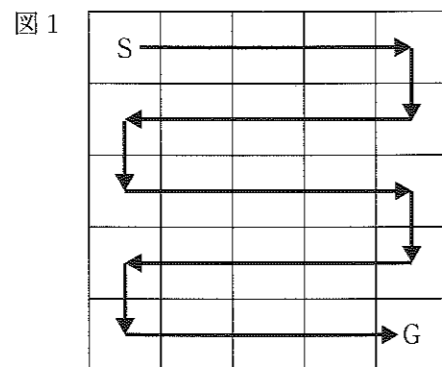


- (2) 図3のようなTの形をした図形を最も少ない回数で折って切り取るとき、切り取られる図形にはどのような折り目がついているか、折り目を点線で解答欄にかきこみなさい。



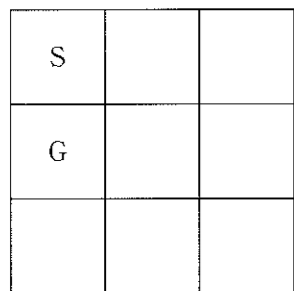
- 5 たて、横が同じ数ずつ区切られた部屋があります。どの部屋も上、下、左、右の隣り合った部屋に移動することができ、A君はSの部屋からすべての部屋を一度だけ通って、Gの部屋へたどり着くものとします。

図1はSの部屋からスタートして、すべての部屋を通り、Gの部屋へたどり着く道順の一つを示したものです。次の各問いに答えなさい。

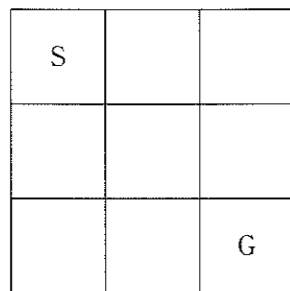


- (1) Sの部屋からGの部屋へ移動できるものを、次の(ア)~(オ)の中からすべて選び記号で答えなさい。

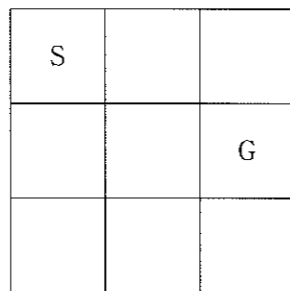
(ア)



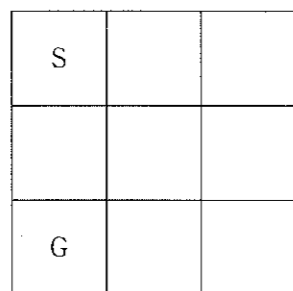
(イ)



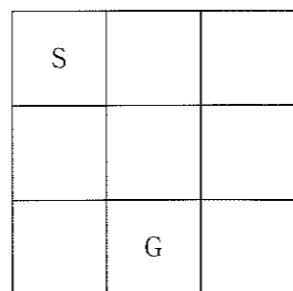
(ウ)



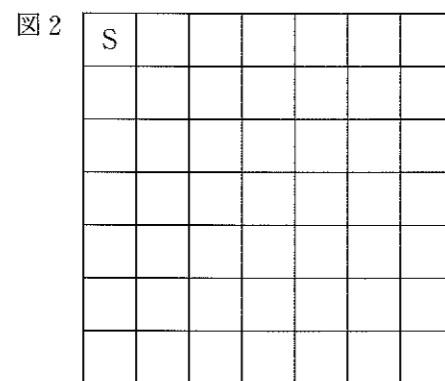
(エ)



(オ)



(2) 図2のSの部屋からスタートして、すべての部屋を一度だけ通ってたどり着ける部屋として考えられるすべての場所に、Gの文字をかきこみなさい。また、考え方もかきなさい。



平成27年度 入学試験（2月4日実施）算数 解答用紙

1

(1)	(2)	(3)	(4)

2

(1)		(2)	(3)
①	②		
円	人	時間	分

3

(1)	
時	分

(2)

地点 A

時刻

(3)	
時	分

	受験番号	氏名	得点

4

(1)

(2)

5

(1)	

(2)

S							

考え方

平成27年度 入学試験(2月4日実施)

社 会

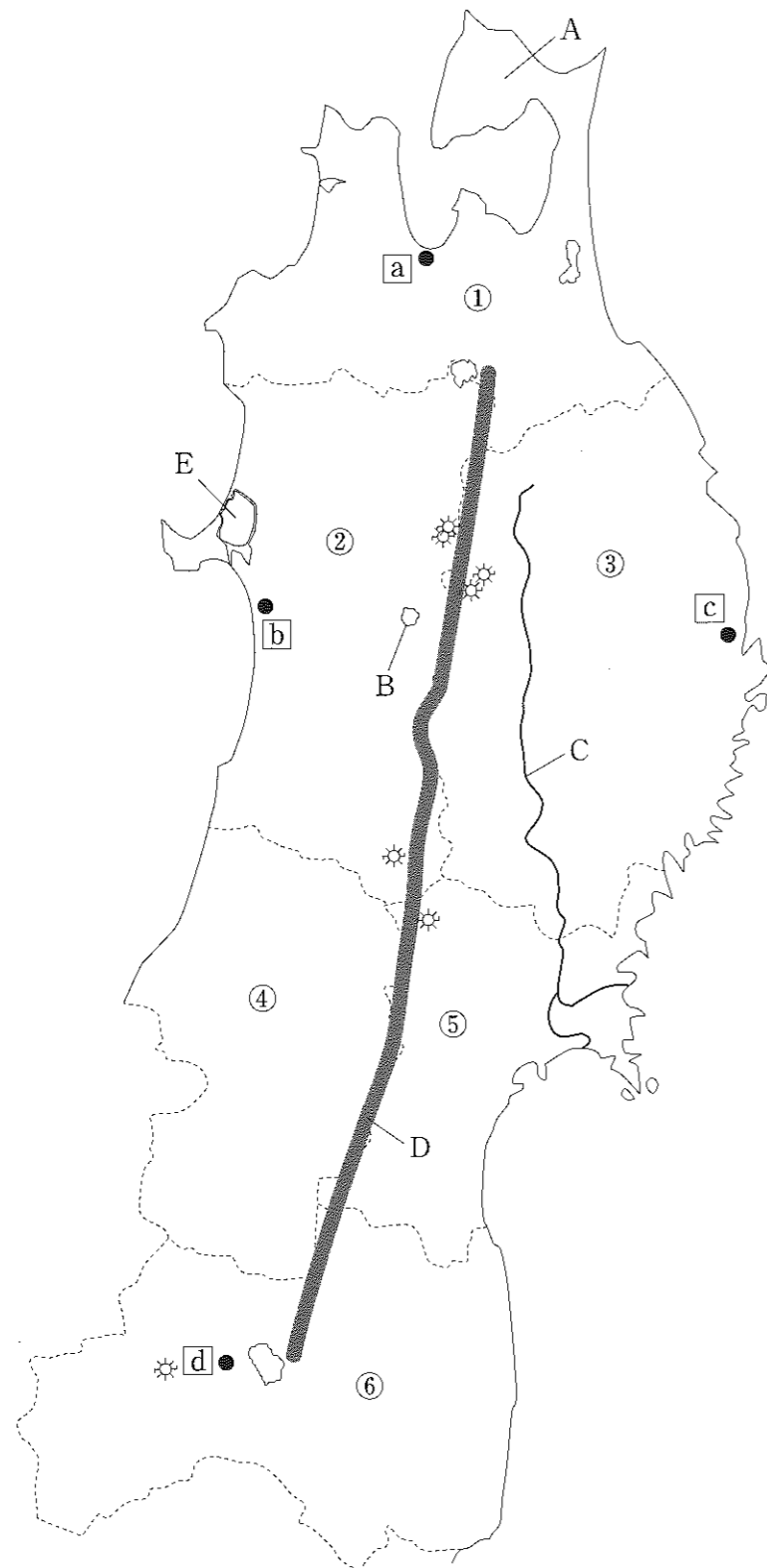
[40分]

[注意事項]

1. 試験開始の合図があるまで、この問題用紙は開かないこと。
2. 解答は、すべて解答用紙に記入すること。
3. 問題は1ページ～13ページの合計13ページあります。ページが抜けていたら、すみやかに手を上げ、監督かんとくの先生に申し出てください。

東京農業大学第一高等学校中等部

1 下の地図を見て、後の各問いに答えなさい。

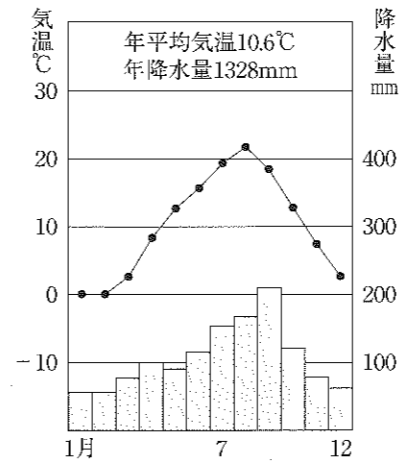


問1 地図中の A の半島、B の湖、C の河川、D の山脈の名前をそれぞれ漢字で答えなさい。

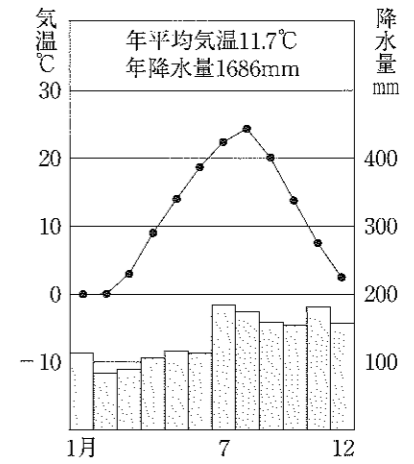
問2 地図中の E は、現在は干拓地ですが、かつては遠浅の湖でした。その湖の名前を漢字で答えなさい。

問3 次のア～エのグラフは、地図中[a]～[d]の都市の雨温図です。地図中[c]の都市のものを、ア～エから1つ選び、記号で答えなさい。

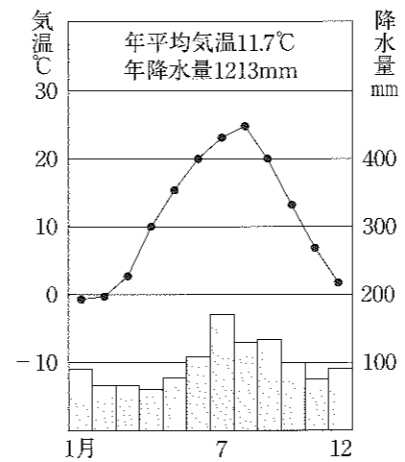
ア.



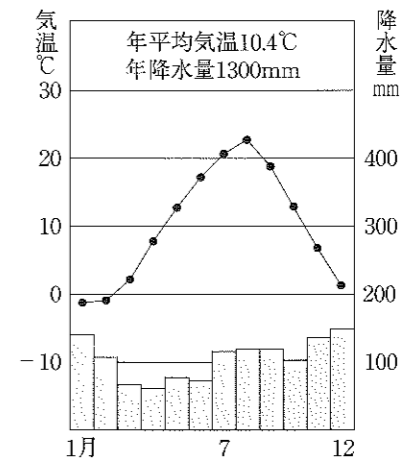
イ.



ウ.



エ.



問4 次のX～Zの説明にあてはまる都道府県を、地図中①～⑥からそれぞれ1つずつ選び、記号で答えなさい。

X 東北三大祭りの1つであるねぶた祭りが行われる。また、国内最大級の縄文集落跡がある。

Y 全国で3番目に面積の広い都道府県である。また、ももや日本なしの生産が盛んである。

Z 日本三急流に数えられる河川があり、この河口の都市は江戸時代に港町として発達した。

問5 地図中の③と⑤の都道府県の沖合には、暖流と寒流がぶつかる潮目があり、良好な漁場となっています。親潮とも呼ばれるこの寒流の名前を漢字で答えなさい。

問6 県名と県庁所在地名とが異なる都道府県を、地図中①～⑥から全て選び、記号で答えなさい。

問7 春から夏にかけて、東北地方の太平洋側で吹く、冷たく湿った北東の風の名前を答えなさい。

問8 地図中の☆は、ある自然エネルギーによる発電施設を示したものです。この自然エネルギーを、次のア～エから1つ選び、記号で答えなさい。
ア. 太陽光 イ. 地熱 ウ. 風力 エ. バイオマス

問9 2011年に東北地方で起こった原子力発電所の事故を受けて、発電所から半径20km圏は「警戒区域」とされ、原則として住民の立ち入りが禁止されました。では、半径20km圏とはどれくらいの範囲となるのでしょうか。次の地図中のAは農大一中を示しています。農大一中を中心とした半径20km圏のおおよその範囲を、地図中ア～エから1つ選び、記号で答えなさい。



(Yahoo! 地図より作成)

2 次の年表を見て、後の問いに答えなさい。

年代	出来事
約 1 万 3000 年前	①縄文時代のはじまり
紀元前 4 世紀頃	②弥生時代のはじまり
4 世紀頃	③大和政権が勢力を拡大
6 世紀	④仏教が日本に伝わる
646	⑤改新の詔が出される …⑥
710	⑦平城京に都が移る …⑥
794	平安京に都が移る …⑧
1016	A が摂政となる …⑧
1086	白河上皇による院政がはじまる …⑨
1192	源頼朝が征夷大將軍に任命される
1232	⑩御成敗式目が定められる …⑪
1338	⑫足利尊氏が征夷大將軍に任命される
1467	応仁の乱がはじまる …⑬
1576	⑭織田信長が安土城を築く …⑮
1592	⑯豊臣秀吉の朝鮮侵略がはじまる
1603	徳川家康が征夷大將軍に任命される …⑰
1742	公事方御定書が定められる …⑰

問 1 下線部①について説明した記述として適切でないものを、次のア～エから 1 つ選び、記号で答えなさい。

- ア. この時代の代表的な遺跡として岩宿遺跡がある。
- イ. 人々は狩りや採取、漁によって食料を得ていた。
- ウ. 家族の繁栄や豊かな収穫を願って土偶が作られた。
- エ. 人々はたて穴住居に住んでいた。

問 2 下線部②について説明した記述として適切でないものを、次のア～エから 1 つ選び、記号で答えなさい。

- ア. 大陸より伝わった青銅を用いて、祭りの道具が作られた。
- イ. 当時、米作りが行われており、登呂遺跡にそのあとが残されている。
- ウ. 当時、社会に身分の差はなく人びとは協力して生活をしていた。
- エ. 1 世紀半ばには、奴国の王が中国の皇帝から金印を授かった。

問 3 下線部③について説明した記述として適切でないものを、次のア～エから 1 つ選び、記号で答えなさい。

- ア. この政権は、氏や姓といった支配のしくみを用いた。
- イ. この政権は、中国へ使節を送ることはなかった。
- ウ. この政権の中心となった首長は大王と呼ばれていた。
- エ. この時代の有力者は自らの力を示すため古墳を作った。

問 4 下線部④について、仏教を日本に伝えた国を、次のア～エから 1 つ選び、記号で答えなさい。

- ア. 新羅
- イ. 高句麗
- ウ. 加羅
- エ. 百済

問 5 下線部⑤について、次の史料は改新の詔の一部です。この史料に示されている制度を答えなさい。

その一として、むかし天皇が設置した皇室の私有民や朝廷の直轄地および、臣・連・伴造・国造ら豪族のもっていた私有地を廃止する。そのかわり、役人には位に応じて土地収入権を与える。

問6 年表中⑥の期間について、この時期に、外交と国防のために北九州に設置された機関を、次のア～エから1つ選び、記号で答えなさい。
ア. 政所 イ. 問注所 ウ. 大宰府 エ. 鎮守府

問7 下線部⑦について、平城京を造営する際に手本とした中国の都を、漢字で答えなさい。

問8 年表中⑧の期間について、次の(1)(2)の問いに答えなさい。

(1) この時代の仏教について説明した記述として適切なものを、次のア～エから1つ選び、記号で答えなさい。

- ア. 仏教の力によって国をしずめるため、国ごとに国分寺や国分尼寺が建てられた。
- イ. 仏教を大切にしよう十七条の憲法に定められた。
- ウ. 栄西が中国の仏教の一派である臨済宗を日本に伝えた。
- エ. 中国で密教を学んだ空海によって真言宗が開かれた。

(2) この期間に成立した文学作品として適切でないものを、次のア～エから1つ選び、記号で答えなさい。

- ア. 『土佐日記』 イ. 『枕草子』 ウ. 『伊勢物語』 エ. 『徒然草』

問9 次の和歌をよんだ年表中 **A** の人物を漢字で答えなさい。

この世をば わが世とぞ思ふ 望月の かけたることも なしと思えば

問10 年表中⑨の期間に起こった出来事を年代順に正しく並べたものを、次のア～エから1つ選び、記号で答えなさい。

- ア. 保元の乱 → 平清盛が太政大臣となる → 平治の乱 → 平氏滅亡
- イ. 平治の乱 → 保元の乱 → 平清盛が太政大臣となる → 平氏滅亡
- ウ. 平清盛が太政大臣となる → 保元の乱 → 平治の乱 → 平氏滅亡
- エ. 保元の乱 → 平治の乱 → 平清盛が太政大臣となる → 平氏滅亡

問11 下線部⑩に関する記述として適切でないものを、次のア～エから1つ選び、記号で答えなさい。

- ア. 土地の所有について規則が定められた。
- イ. 裁判を公平に行うために定められた。
- ウ. 貴族の位について細かく定められた。
- エ. 武士のための法として定められた。

問12 年表中⑪の期間に起こった出来事を年代順に正しく並べたものを、次のア～エから1つ選び、記号で答えなさい。

- ア. 元寇 → 永仁の徳政令 → 承久の乱 → 建武の新政
- イ. 承久の乱 → 元寇 → 永仁の徳政令 → 建武の新政
- ウ. 建武の新政 → 承久の乱 → 元寇 → 永仁の徳政令
- エ. 永仁の徳政令 → 建武の新政 → 元寇 → 承久の乱

問13 下線部⑫について、この人物が開いた幕府において新たに設置された将軍を補佐するための役職を、次のア～エから1つ選び、記号で答えなさい。

- ア. 執権 イ. 守護 ウ. 老中 エ. 管領

問14 年表中⑬の期間について、次の史料はこの期間に起こった一揆についての記録です。史料中の徳政の意味する内容を、次のア～エから1つ選び、記号で答えなさい。

(正長元<1482>年)九月 日。一天下の土民が一斉に蜂起した。「徳政だ」と叫んで、酒屋・土倉・寺院などを破壊し、質入れた物品などを思うままに略奪し、借金証文などをすべて破り捨てた。

…総じて国がほろぶ始めとして、これ以上の事件はない。日本の国が始まって以来、土民たちが立ちあがったというのは、これがはじめてのことである。

(〔大乘院日記目録])

- ア. 幕府が借金の帳消しを認める法令を出すこと。
- イ. 幕府が農民の自治を認める法令を出すこと。
- ウ. 幕府が外国との貿易を認める法令を出すこと。
- エ. 幕府が信仰の自由を認める法令を出すこと。

問15 下線部⑭について、織田信長が行った政策について適切なものを、次のア～エから1つ選び、記号で答えなさい。

- ア. 倭約令 イ. 刀狩 ウ. 太閤検地 エ. 楽市・楽座

問16 年表中⑮の期間について、この頃、南蛮貿易が九州を中心に行われていました。日本の主な輸出品として最も適切なものを、次のア～エから1つ選び、記号で答えなさい。

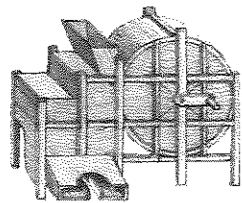
- ア. 銀 イ. 砂糖 ウ. 茶 エ. 生糸

問17 下線部⑯の出来事は、朝鮮の技術が日本に入ってくるきっかけとなりました。この朝鮮の技術を生かした有田焼が作られている都道府県を、次のア～エから1つ選び、記号で答えなさい。

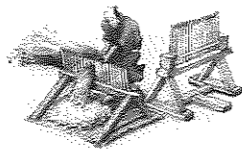
- ア. 鹿児島県 イ. 佐賀県 ウ. 長崎県 エ. 福岡県

問18 年表中⑰の期間について、江戸時代に普及した農具A～Dと名前の組み合わせとして正しいものを、次のア～エから1つ選び、記号で答えなさい。

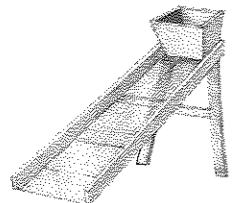
A



B



C



D



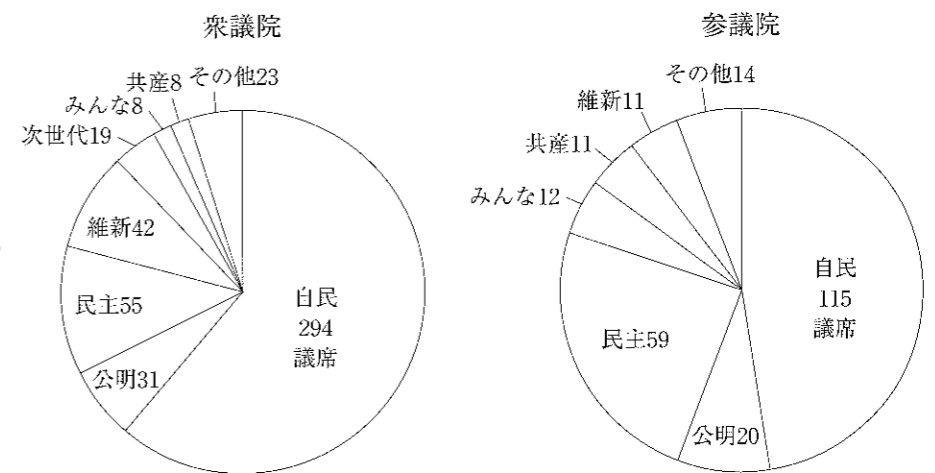
- | | | | |
|------------|---------|---------|---------|
| ア. A—千歯こき | B—千石どおし | C—踏車 | D—唐箕 |
| イ. A—唐箕 | B—千歯こき | C—千石どおし | D—踏車 |
| ウ. A—千石どおし | B—千歯こき | C—唐箕 | D—踏車 |
| エ. A—踏車 | B—唐箕 | C—千歯こき | D—千石どおし |

3 次の文章を読んで、後の各問いに答えなさい。

2014年7月1日、安倍晋三内閣は集団的自衛権の行使を認める閣議決定をしました。集団的自衛権とは、日本と同盟関係にある国が攻撃を受けた場合に、それを日本に対する攻撃とみなし、共同で防衛にあたる権利のことです。また、閣議決定とは内閣が国の大きな方向性を決めることです。安倍内閣がこの決定を下した理由は、①近年、日本を取り巻く環境が変化してきていること等が挙げられます。これまで過去の内閣は、憲法上、集団的自衛権は行使できないものであるとしてきました。これを使えるようにするために、まず考えられる方法は、憲法改正をすることです。②日本国憲法には改正のための手続きが定められています。憲法は「国の最高法規」であり、それを変えるには法律の改正よりも厳格な手続きが必要です。しかし、安倍内閣が実際にとった方法は憲法改正ではなく、内閣が憲法の「読み方」を変えるというものでした。集団的自衛権の行使を認めるには憲法改正をすべきか、憲法の「読み方」の変更で十分であるのかが議論となりました。ここでは、この問題をより深く考えてみることにしましょう。

③今回の決定が下された当時、国会の議席配分は下のグラフのような状況でした。これは2012年の衆議院議員総選挙、2013年の参議院議員通常選挙の結果によるものです。2012年の衆院選の結果、自民党は過半数の議席を獲得しました。その結果を受けて、安倍内閣が成立

しました。安倍内閣成立後に実施された2013年の参院選においても、自民党は多数の議席を獲得しています。つまり、安倍内閣は参院選においても国民に支持されたのです。このように支持を得た安



倍内閣が閣議決定をしたならば、それは国民の声を反映した決定と言えそうです。

しかし一方で、今回の安倍内閣の決定に関して④右の新聞記事のような問題点が指摘されています。先にも述べた通り、日本国憲法には憲法改正のための手続きが厳格に定

決定は、「できない」と政府が繰り返してきたことを「できる」ことにする、クロをシロと言ひくめるような転換だ。まじうじやなき X である。

憲法の基本原理の一つである平和主義の根幹を、一握りの政治家だけで曲げてしまっているはずがない。日本政治にとって極めて危険な前例になる。

(中略)

極端な解釈変更が許されるなら、基本的人権すら有名無実にされかねない。個人の多様な価値観を認め、権力を縛る憲法が、その本質を失う。

(朝日新聞2014年7月2日付朝刊より)

められています。そして過去の内閣は、憲法改正をしなければ集団的自衛権は行使できないとしてきました。それにも関わらず、安倍内閣は憲法の「読み方」を変えろという方法で集団的自衛権を行使できるとしてしまいました。これでは憲法改正の手続きが厳格に定められている意味が無くなってしまおうと言えそうです。

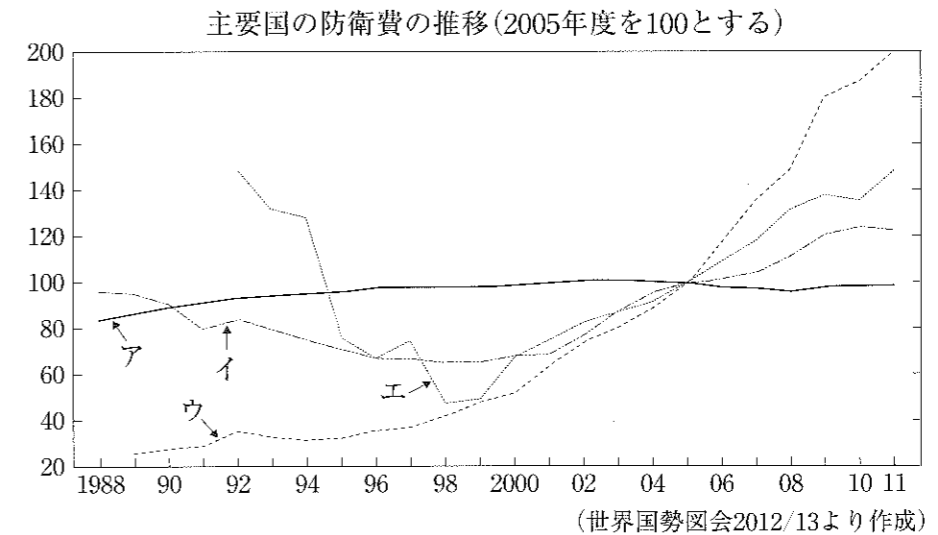
集団的自衛権の行使を認めるかどうかは、私たち一人ひとりにとってとても大切な議題といえます。安倍内閣は衆議院・参議院両方の選挙で勝利し、この議題について決定を下しました。つまり、安倍内閣の決定は国民の支持を得たものとみなすことができます。しかし一方で、憲法改正のための手続きを踏むのではなく、憲法の「読み方」を変更することで決定を下したことは問題があると言えるかもしれません。

問1 下線部①について、次の(1)(2)の問いに答えなさい。

(1) 下の地図の点線で囲まれた海域あでは、中国と東南アジア諸国の間で領土問題が起こっています。この海の名前を答えなさい。



(2) 次のグラフ中のア～エは、日本、中国、ロシア、アメリカのいずれかの国の防衛費の推移を表しています。中国、ロシアを表しているものをア～エからそれぞれ選び、記号で答えなさい。



問2 下線部②について、憲法改正は法律改正よりも厳格な手続きが定められています。このことについて、次の(1)(2)の問いに答えなさい。

(1) 次の文章は、日本国憲法第56条のうち国会での法律の議決について定めた箇所です。文中の空欄 **A** に当てはまる語句・数字として適切なものを、下のア～エから1つ選び、記号で答えなさい。

両議院の議事は、この憲法に特別の定のある場合を除いては、出席議員の **A** でこれを決し、可否同数の時は、議長が決するところによる。

- ア. 3分の1 イ. 過半数 ウ. 3分の2 エ. 4分の3

(2) 次の文章は、日本国憲法第96条のうち憲法改正について定めた箇所です。文中の空欄 **B**・**C** に当てはまる語句・数字を答えなさい。

この憲法の改正は、各議院の総議員の **B** 以上の賛成で、国会が、これを発議し、**C** に提案してその承認を経なければならない。

問3 下線部③について、本文中の円グラフからわかることをもとに、なぜ安倍内閣は憲法の「読み方」を変えることによって決定を下したと考えられるか説明しなさい。

問4 下線部④について、本文中の新聞記事を読んで、次の(1)(2)の問いに答えなさい。

(1) 空欄 X に当てはまる語句を、次のア～エから1つ選び、記号で答えなさい。

ア. 有事法制 イ. 立憲主義 ウ. 解釈改憲 エ. 憲法改正

(2) 新聞記事中の「 権力を縛る」とはどういう意味か説明しなさい。

問5 次の(1)～(3)の問いに答えなさい。

(1) 新聞記事を参考に、憲法改正の手続きが法律の改正より厳格に定められている理由を説明しなさい。

(2) 内閣には閣議決定によって国の大きな方向性を決める権限があります。議院内閣制の仕組みに着目して、なぜ内閣がそのような権限を持つのか説明しなさい。

(3) 憲法改正をするのではなく憲法の「読み方」を変えることによって内閣が決定を下したことは、どのような点が問題と言えるか説明しなさい。

平成27年度 入学試験（2月4日実施）社会 解答用紙

1

問1	A 半島		B 湖		C 川	
	D 山脈		問2	問3		
問4	X	Y	Z	問5		
問6			問7			問8
					問9	

2

問1	問2	問3	問4	問5		
問6	問7	問8 (1)		(2)	問9	
問10	問11	問12	問13	問14	問15	
問16	問17	問18				

3

問1	(1)	(2) 中国	ロシア
問2	(1)	(2) B	C
問3			
問4	(1)		
	(2)		
問5	(1)		
	(2)		
	(3)		

受験番号				氏名			

得点

平成27年度 入学試験(2月4日実施)

理 科

[40分]

[注意事項]

1. 試験開始の合図があるまで、この問題用紙は開かないこと。
2. 解答は、すべて解答用紙に記入すること。
3. 問題は1ページ～12ページの合計12ページあります。ページが抜けていたら、すみやかに手を上げ、監督かんとくの先生に申し出ること。

東京農業大学第一高等学校中等部

1 次の実験Ⅰ、実験Ⅱを温度が20℃に保たれている液体を使って行ないました。これについて、後の問いに答えなさい。

実験Ⅰ 発生した熱が容器の外ににげない特別な器具を使って、固体の水酸化ナトリウム4gを水96gに溶かし、水酸化ナトリウム水溶液をつくりました。この水溶液の体積を量ったところ100cm³でした。また、固体の水酸化ナトリウムを加える前後で温度のちがいを調べたところ、温度が10℃上昇していることがわかりました。ただし、発生する熱量は水酸化ナトリウムの重さに比例するものとします。

実験Ⅱ 実験Ⅰでつくった水酸化ナトリウム水溶液を10gずつビーカーに取り、BTB溶液を数滴加えました。これらに、ある濃度の塩酸をそれぞれ加えていき、よく混ぜて溶液A～Eとしました。また、それぞれの溶液の色の変化を調べたところ、次の表のようになりました。

	溶液A	溶液B	溶液C	溶液D	溶液E
加えた塩酸の重さ [g]	0	10	20	30	40
溶液の色	①		緑	②	

問1 実験Ⅰでつくった水酸化ナトリウム水溶液の濃度は何%ですか。

問2 実験Ⅰでつくった水酸化ナトリウム水溶液にムラサキキャベツの汁を入れてみると色が変わり、強いアルカリ性を示すことがわかりました。ムラサキキャベツの汁を加えたあとの水溶液の色は何色になったと考えられますか。次のア～オから選び、記号で答えなさい。

ア. 赤色 イ. むらさき色 ウ. 緑色 エ. 黄色 オ. 青色

問3 実験Ⅰで発生した熱量は何 cal (カロリー) ですか。ただし、水と同じように1gの水溶液の温度を1℃上昇させるのに必要なエネルギーを1 cal とします。

問4 実験Ⅰの特別な器具を用いて、固体の水酸化ナトリウム4gを水21gに溶かすと、水溶液の温度は何℃になりますか。

問5 実験Ⅰの特別な器具を用いて、固体の水酸化ナトリウムを水に溶かし、25℃の水酸化ナトリウム水溶液75gをつくるために必要な水酸化ナトリウムは何gですか。

問6 表中の①、②の色を、問2のア～オからそれぞれ選び、記号で答えなさい。

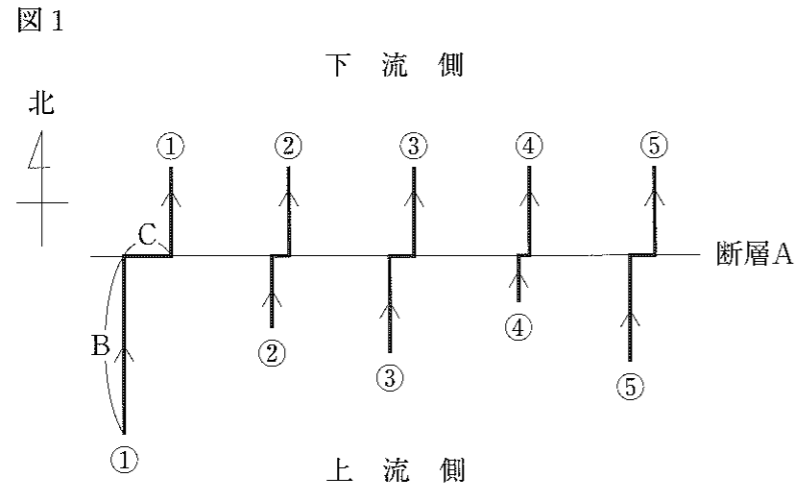
問7 溶液Aを加熱して混合溶液から水をすべて蒸発させ、あとに残った固体の重さを調べました。何gの固体が残っていましたか。

問8 溶液Cを加熱して混合溶液から水をすべて蒸発させ、あとに残った固体の重さを調べたところ0.58gでした。溶液Bも同じように水を蒸発させたところ、2つの固体が混ざっていました。その中に、溶液Cを加熱したあとに残った固体と同じ固体は何g含まれていましたか。

問9 溶液A～Eをそれぞれ加熱し、あとに残った固体の重さと加えた塩酸の重さとの関係を解答用紙のグラフに記しなさい。

2 日本では地震が多く発生します。大きい地震が発生するときに地表近くの断層（地層や岩石のずれ）が運動し、地震のたびに断層の面にそって地盤が同じ向きにずれることがあります。

I. 図1の断層Aは、むかしから大きい地震のたびに同じ向きに運動してきた断層で、今後活動する可能性が大きい断層です。図1は、川①～⑤が断層Aに対して直角の向きに流れていて断層Aの所で直角に折れ曲がっているようすを上空から見た図です。



Bは断層Aより上流側にある川の長さ
Cは断層Aにそって川が直角に曲がっている部分の長さ

表は、図1のB[m]とC[m]の関係を表しています。

表

	川①	川②	川③	川④	川⑤
B[m]	2400	880	あ	480	1440
C[m]	600	220	320	120	360

問1 図1の断層Aの北側と南側の地盤は、大きい地震が発生するたびに水平方向に動いてきました。断層Aの南側の地盤に対して北側の地盤は左右どちらの向きに動いてきましたか。左または右で答えなさい。

問2 表から下の式をつくることができます。表の **あ** と下の式の **い** の空らんにあてはまる数字を次のア～クからそれぞれ選び、記号で答えなさい。

$$\text{Bの長さ[m]} \times \text{い} = \text{Cの長さ[m]}$$

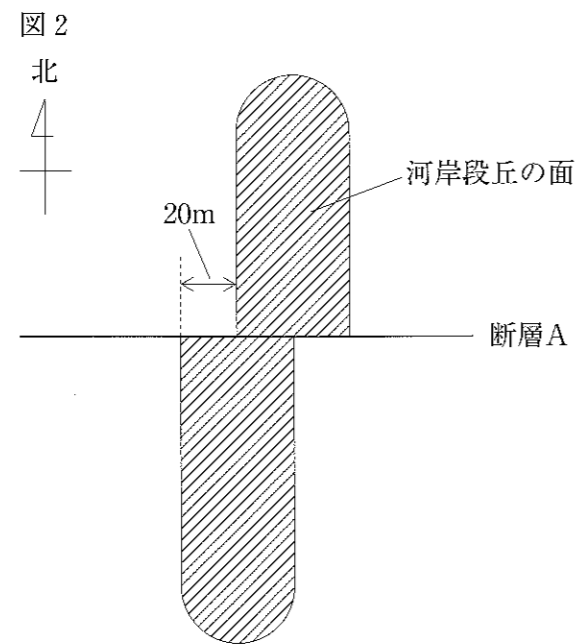
- ア. 0.12 イ. 0.20 ウ. 0.25 エ. 4 オ. 80
カ. 640 キ. 720 ク. 1280

問3 図1のBの長さが川の古さ（川ができ始めてから現在までの時間）に比例するものとして、次のア～ウからあてはまるものを選び、記号で答えなさい。

- ア. 古い川ほど断層Aによるずれの量が大きい。
イ. 古い川ほど断層Aによるずれの量が小さい。
ウ. 川の古さと断層Aによるずれの量は関係ない。

問4 図1の川①～⑤の中で、もっとも新しい川はどれですか。①～⑤の番号で答えなさい。

II. 図2は、図1と別の地域で断層Aによって河岸段丘（川にそってできるひな段のような地形）が図1と同じようにずれているようすを上空から見た図です。



断層Aによる、この河岸段丘のずれの量は20mです。また、河岸段丘にたまっている火山灰の調査から、この河岸段丘ができたのは今から20000年前ということがわかっています。これについて後の問いに答えなさい。

問5 断層Aは、平均すると1年間につき何mm動いていることになりますか。あてはまる数字を次のア～オから選び、記号で答えなさい。

- ア. 0.1mm イ. 1.0mm ウ. 2.0mm エ. 5.0mm オ. 10mm

問6 大きい地震のたびに断層Aは同じように動き、1回の地震によるずれの量は1.5mで、大きい地震が発生する間かくは一定であるとしてます。図2の地域では、大きい地震は何年ごとに発生してきましたか。あてはまる数字を次のア～オから選び、記号で答えなさい。

- ア. 150年 イ. 300年 ウ. 750年 エ. 1500年 オ. 15000年

問7 図1の川①～⑤の中でもっとも古い川が断層Aによって折れ曲がり始めてから現在までの間に、断層Aはおよそ何回動きましたか。あてはまる数字を次のア～カから選び、記号で答えなさい。

- ア. 150回 イ. 200回 ウ. 400回
エ. 800回 オ. 1000回 カ. 1600回

次のページにも問題が続きます

3 最近の医療では、X線や磁場などを使って体の内部のようすをコンピューター画像で表すことができます。理科の授業でそのことを知り、人体のつくりに興味をもった農大一太君は、放課後、人体のつくりについて調べてみることにしました。すると、体の適当な位置での、横断面の画像を見ることができました。

次の図1のA～Cは、からだのある位置での横断面の画像を表したものです。なお、A～Cはすべて同じほうから見たようすを示しています。

図1

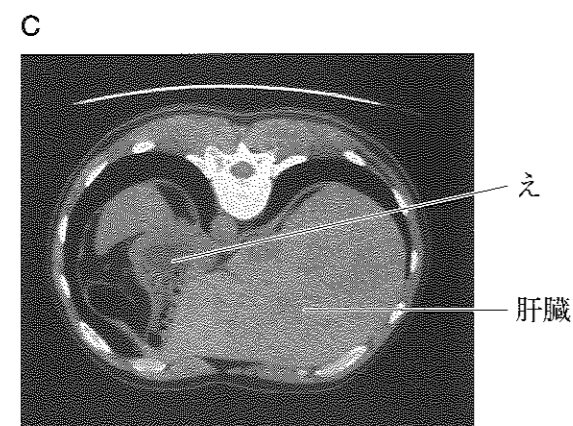
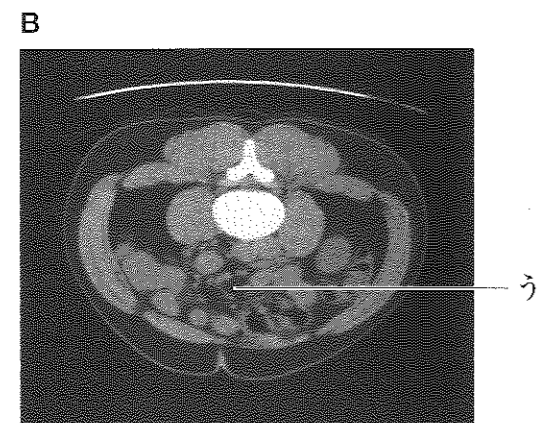
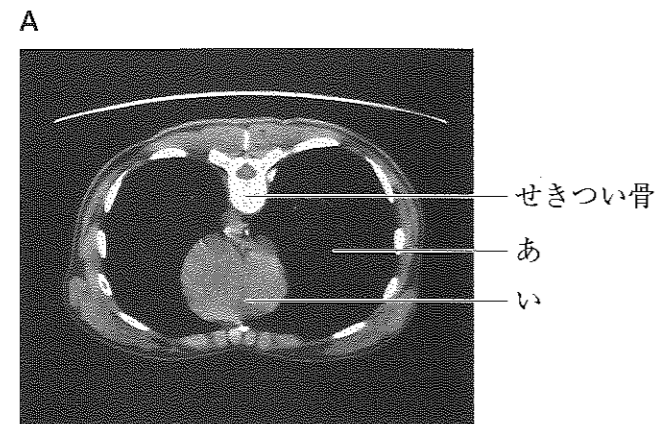
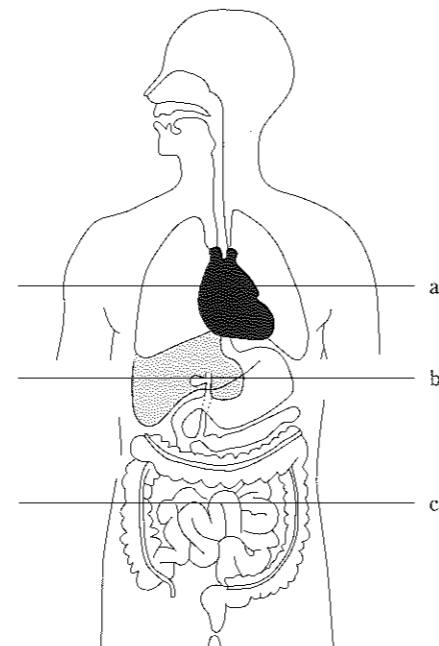


図2



問1 図1のA～Cはそれぞれ図2のa～cのどの部分の横断面を示したものですか。正しい組み合わせのものをア～カから選び、記号で答えなさい。

	A	B	C
ア.	a	b	c
イ.	a	c	b
ウ.	b	a	c
エ.	b	c	a
オ.	c	a	b
カ.	c	b	a

問2 図1のA～Cは、頭のほうから見た図か、足のほうから見た図のどちらですか。「頭」または「足」で答えなさい。

問3 「あ」の臓器は空気が通る管とそれにつながる無数の小さなふくら状の構造をしており、膨らんだり、縮んだりすることができます。

- (1) この臓器の名まえを答えなさい。
- (2) この臓器の内部に見られる小さなふくら状の構造を何と言いますか。
- (3) この臓器がふくらんだり、縮んだりすることができるのはこの臓器の下側に位置する筋肉の膜のはたらきによるものです。この筋肉の膜を何と言いますか。

問4 「い」の臓器は心臓を表しています。図3は人の心臓の模式図を、図4は顕微鏡で見た血液の成分の模式図を示しています。次の問いに答えなさい。

- (1) 血液を送り出す力がもっとも強いのは、図3のA～Dのどの部屋ですか。また、その部屋の名まえを答えなさい。

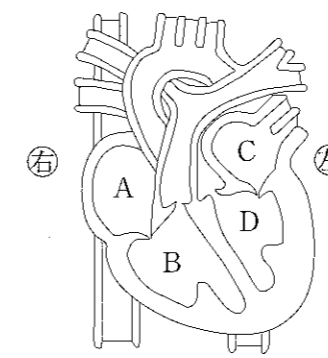


図3

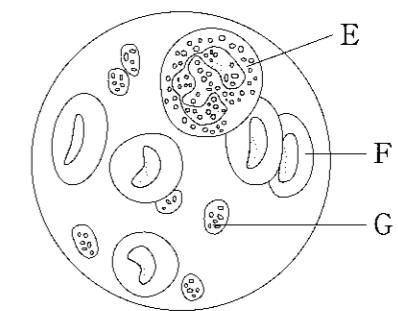


図4

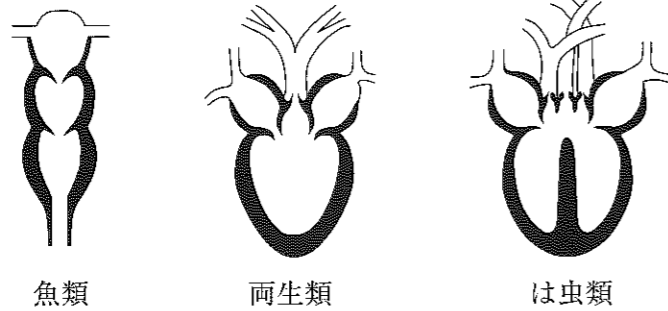
(2) 動脈血が流れ込む部屋は、図3のA～Dのどの部屋ですか。もっとも正しい組み合わせをア～カから選び、記号で答えなさい。

- ア. AとB イ. AとC ウ. AとD
エ. BとC オ. BとD カ. CとD

(3) 図4の血液の各成分E～Gのうち、次の①の役割をもつものを選び、記号で答えなさい。また、②の役割をもつものの名まえを答えなさい。

- ① 酸素を運ぶ。
② 体内に入ってきた細菌などをこうげきして病気を防ぐ。

(4) 次の図は魚類、両生類、は虫類の心臓のつくりを表したものです。それぞれの心臓の説明としてもっとも正しいものをア～エからそれぞれ選び、記号で答えなさい。

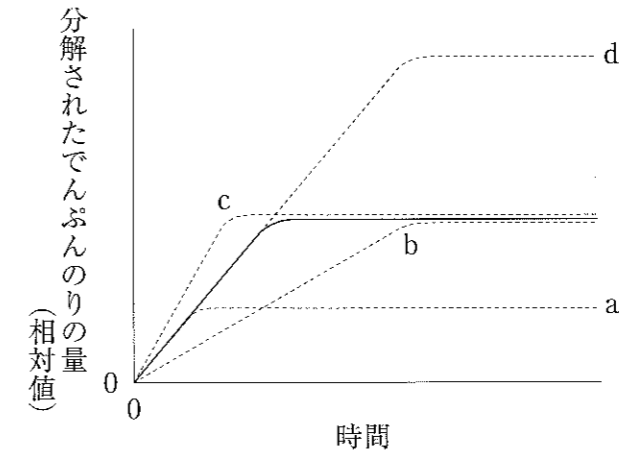


- ア. 心室が1つで、動脈血と静脈血が混じり合う。
イ. 心室のかべが不完全で、動脈血と静脈血が混じり合う。
ウ. 心室が2つに分かれており動脈血と静脈血が混じり合うことはない。
エ. 心房も心室も1つずつあり静脈血だけが通る。

問5 図1の「う」と「え」の臓器は、どちらも食べ物の消化に関わる臓器です。「う」の臓器は、長い管状のつくりで、内側には細かいひだのような構造が見られます。また、「え」の臓器は、筋肉でできたふくら状の構造で、塩酸を含む液を出します。

- (1) 「う」と「え」の臓器の名まえをそれぞれ答えなさい。
(2) 「う」の臓器の内側に見られる細かいひだのような構造を何と言いますか。
(3) 「え」の臓器から出る消化液によって、おもに何が分解されますか。次のア～ウから選び、記号で答えなさい。
ア. しぼう イ. でんぷん ウ. たんぱく質

問6 だ液のはたらきを調べるために、試験管にだ液とでんぷんのりを入れて約35℃で分解する実験を行いました。この実験の結果、試験管内のでんぷんのりは次の実線のグラフに示すように分解されました。



- (1) でんぷんのりが分解されたことを確かめるために、試験管に加える溶液としてあてはまるものをア～ウから選び、記号で答えなさい。
ア. ヨウ素液 イ. フェノールフタレイン溶液 ウ. BTB 溶液
(2) 他の条件を変えないで、次の条件①、②だけを変えた場合、どのようなグラフになると考えられますか。それぞれ図中のa～dの記号で答えなさい。
① でんぷんのりの量を2倍にする。
② 温度を15℃に下げる。

4 水の中でからだが浮くのは、からだの水から上向きあがりの力を受けているからです。このように、水中にある物体が水から受ける上向きあがりの力を浮力うきりきといいます。水に浮くものも沈むものも、その物体がおしのけたものしずの重さの分だけの浮力を受けます。1 cm³の水の重さを1 gとして、後の問いに答えなさい。

問1 60cm³の体積で、40gの重さの物体を水に入れたところ、図1のように物体は浮かびました。

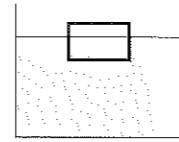


図1

- (1) 物体にはたらいっている浮力の大きさは何gですか。
- (2) 水面より上に浮かんでいる物体の体積は何cm³ですか。
- (3) 物体をすべて水中に沈めるためには、物体の上は何gのおもりをのせたらよいですか。

問2 100gの水を氷に浮かべました。次の各問いに答えなさい。なお、1 cm³の氷の重さは0.9gとします。

- (1) 100gの水の体積は何cm³ですか。小数第1位まで求めなさい。
- (2) 水中に入っている氷の体積は全体の何%になりますか。整数で答えなさい。

問3 400gの水に、10cm³の体積で78gの鉄球を入れたところ、鉄球は沈みました。

- (1) この鉄球にはたらいっている浮力の大きさは何gですか。
- (2) この鉄球を水中に浮かすためには、何gの力で鉄球を引き上げればよいですか。ただし、鉄球はすべて水中にあるものとします。

(3) この鉄球を1 cm³あたり0.8gの油に入れたところ、鉄球は沈みました。

- ① この鉄球にはたらいっている浮力の大きさは何gですか。
- ② 図2のとき、ばねはかりは76gを示していました。鉄球の斜線部分しやせんの体積は何cm³ですか。

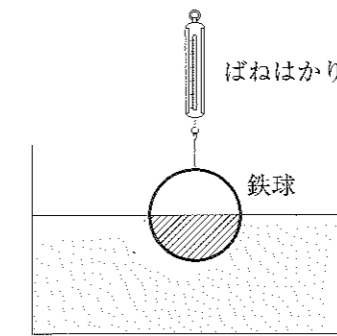


図2

平成27年度 入学試験（2月4日実施）理科 解答用紙

1

問1		問2		問3		問4	
	%					cal	℃
問5		問9					
問6	①	②					
問7							
問8							
	g		g				

2

問1		問2	あ		問3		問4		問5	
問6		問7								

3

問1		問2		問3	(1)	(2)	(3)
問4	(1)記号	名まえ			(2)		
問4	(3)①	②			(4)魚類	両生類	は虫類
問5	(1)「う」		「え」		(2)	(3)	
問6	(1)	(2)①	②				

4

問1	(1)	(2)	(3)
	g	cm ³	g
問2	(1)	(2)	
	cm ³	%	
問3	(1)	(2)	(3)①
	g	g	g
			cm ³

受験番号	氏名

得点